

Christophe Poudras



L'harmonie jazz



<http://piano.composition.free.fr/>

Christophe Poudras

**L'harmonie
jazz**

Préface

@TODO

Avant-propos

Vous avez entre les mains un **livre interactif**. C'est un livre au format pdf, donc imprimable, couplé avec le site web à l'adresse :

<http://piano.composition.free.fr/wb4-jazz/index.html>.

Ce site web vous permettra d'écouter toutes les partitions et de réagir à des sélections pour illustrer encore mieux les concepts exposés.

Ce livre ne sera pas compréhensible sans un minimum de notion du solfège, comme la lecture des notes par exemple. Il s'adresse aux **musiciens** amateurs ou confirmés cherchant à mieux appréhender les concepts de l'harmonie jazz.

Ce livre n'a pas la prétention d'être un livre académique. Il s'inscrit dans le style musical jazz, c'est à dire pour l'utilisation des accords avec au moins quatre sons.

Sommaire

I - Les fonctions harmoniques

1. Harmonisation à quatre sons, en tétrade.
2. Où trouve-t-on les tétrades de ce ton?
3. Les harmonisations en tétrade.
4. Les cadences.
5. Le mouvement II-V-I.
6. La substitution tritonique.
7. Les substitutions harmoniques.
8. Les accords dominants secondaires.
9. Les fonctions harmoniques doubles.

II - Les tensions

1. Les tensions dans le mode majeur.
2. Les tensions dans le mode mineur.

III - La séquence plagale

1. Avec les accords diatoniques.
2. Avec les accords M7.
3. Avec les accords m7.
4. Avec les accords 7.

Annexes

- A - Les notations adoptées.
B - Les liens utiles.
C - Les remerciements.

I - Les fonctions harmoniques

I.1 - Harmonisation à quatre sons, en tétrade

Nous appelons l'harmonisation jazz, l'harmonisation à au moins quatre sons, soit avec des accords ayant tous une septième. L'harmonie jazz diffère de l'harmonie classique à trois sons. En classique la **sensible** est la tension forte qui se résout sur la note **tonique**. Un accord contenant la **sensible** a la fonction tonale de **dominante**.

I.1.1 - Les fonctions tonales en jazz

La fonction de tonique

Au fil du temps, notre oreille c'est habituée à entendre cette **sensible** dans l'accord de **tonique**. La **sensible** s'en trouve affaiblie et cela renforce la tension de la **quarte**. L'accord du degré I, bien que contenant la **sensible**, reste un accord de fonction **tonique**. C'est un état de repos avec une tension interne. Dans notre notation, lorsque la **sensible** est présente dans un accord de fonction **tonique**, on note le T en rouge :

- T** Degré I à l'état fondamental sans la **sensible**.
- T** Degré I à l'état fondamental avec la **sensible**.
- T** Degré I à l'état de renversement ou autre degré sans la **sensible**.
- T** Degré I à l'état de renversement ou autre degré avec la **sensible**.

Notez le choix de la couleur du fond :

- **Noir** pour le degré I à l'état fondamental, c'est la **tonique forte**, la mise en place de tonalité.
- **Gris** pour le degré I à l'état de renversement ou un autre degré, c'est une **tonique faible**.

La fonction de dominante

La fonction de **dominante** à quatre sons est attribuée aux accords possédant le **triton tonal** soit la **sensible** et la **quarte**. On la note :

- D** Avec le **triton tonal** donc avec la **sensible** et la **quarte**.
- D** Sans la **quarte**, pour les accords à trois sons.

La fonction de sous-dominante

Dans les accords avec 7^e, la fonction de **sous-dominante** est attribuée aux accords possédant la **quarte** et surtout n'ayant pas la **sensible**. On la note :

- SD** **Sous-dominante**, avec la **quarte** et sans la **sensible**.

I.1.2 - Harmonisation avec 7^e de la gamme du C majeur

A musical staff in treble clef showing the C major scale. The notes are labeled above the staff: *do 1 ré 1 mi 1/2 fa 1 sol 1 la 1 si 1/2 do*. Below the staff, Roman numerals are written: I, II, III, IV, V, VI, VII, I.

A partir de la gamme harmonisée à trois sons,

A musical staff in treble clef showing triads for each degree of the C major scale. Above the staff are the chord symbols: C, Dm, Em, F, G, Am, B°. Below the staff are Roman numerals: I, II, III, IV, V, VI, VII.

on ajoute une note, la septième, à tous les accords (en bleu) :

A musical staff in treble clef showing triads with the seventh added for each degree of the C major scale. The seventh notes are highlighted in blue. Below the staff are Roman numerals: I, II, III, IV, V, VI, VII.

Analysons ces septièmes pour trouver la signature des accords à quatre sons :

Du degré **I** au degré **VII** on a 5½ tons, soit une **septième majeure** (*do - si*).

Au degré **I**, on a un accord **majeure 7** : **CM7** (*do - mi - sol - si*).

Du degré **II** au degré **I** on a 5 tons, soit une **septième mineure** (*ré - do*).

Au degré **II** on a un accord **mineur 7** : **Dm7** (*ré - fa - la - do*).

Du degré **III** au degré **II** on a 5 tons, soit une **septième mineure** (*mi - ré*).

Au degré **III** on a un accord **mineur 7** : **Em7** (*mi - sol - si - ré*).

Du degré **IV** au degré **III** on a 5½ tons, soit une **septième majeure** (*fa - mi*).

Au degré **IV** on a un accord **majeure 7** : **FM7** (*fa - la - do - mi*).

Du degré **V** au degré **IV** on a 5 tons, soit une **septième mineure** (*sol - fa*).

Au degré **V** on a un accord **7** : **G7** (*sol - si - ré - fa*).

Du degré **VI** au degré **V** on a 5 tons, soit une **septième mineure** (*la - sol*).

Au degré **VI** on a un accord **mineur 7** : **Am7** (*la - do - mi - sol*).

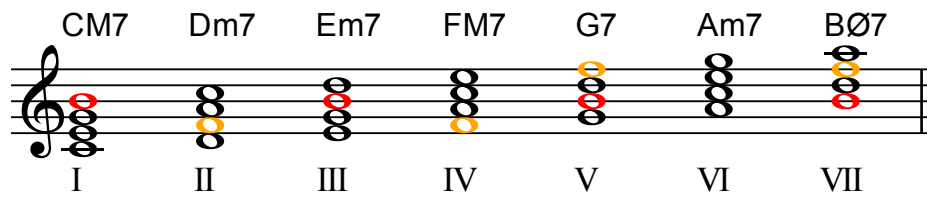
Du degré **VII** au degré **VI** on a 5 tons, soit une **septième mineure** (*si - la*).

Au degré **VII** on a un accord **demi-diminué** : **Bm7b5** ou **BØ7** (*si - ré - fa - la*).

A musical staff in treble clef showing four-note chords for each degree of the C major scale. Above the staff are the chord symbols: CM7, Dm7, Em7, FM7, G7, Am7, BØ7. Below the staff are Roman numerals: I, II, III, IV, V, VI, VII.

I.1.3 - Les fonctions harmoniques de la gamme majeure

La gamme majeure de *do* est constituée de ces accords :



La fonction de **tonique** se trouve :

- Au degré **I**, la **tonique** est la **fondamentale** de l'accord, présence de la **sensible**.
- Au degré **VI**, la **tonique** est la **tierce mineure** de l'accord.
- Au degré **III**, contient la **sensible** mais pas la **quarte** ce n'est donc plus une dominante comme avec trois sons.

La fonction de **dominante** se trouve :

- Au degré **V**, la **sensible** est la **tierce majeure**, la **quarte** est la **septième**.
- Au degré **VII**, la **sensible** est la **tonique**, la **quarte** est la **quinte**.

La fonction de **sous-dominante** se trouve :

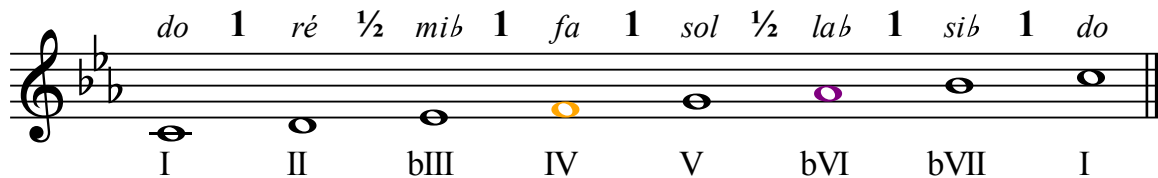
- Au degré **II**, la **quarte** est la **tierce mineure** de l'accord.
- Au degré **IV**, la **quarte** est la **tonique** de l'accord.

On associe donc les fonctions tonales suivantes aux degrés :

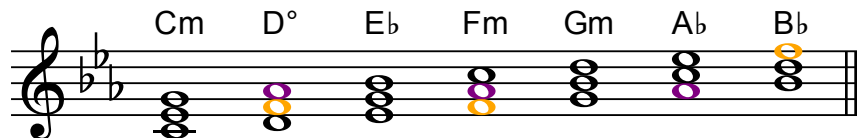
CM ⁷	Dm ⁷	Em ⁷	Fm ⁷	G ⁷	Am ⁷	Bø ⁷
I	II	III	IV	V	VI	VII
T	SD	T	SD	D	T	D

Harmonisation en téttrade de la gamme majeure.

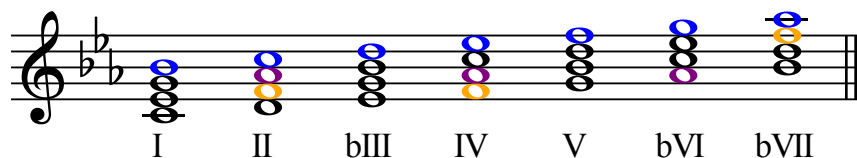
I.1.4 - Harmonisation avec 7^e de la gamme du C mineur naturel



A partir de la gamme harmonisée à trois sons,



on ajoute une note, la septième, à tous les accords (en bleu) :



Analysons ces septièmes pour trouver la signature des accords à quatre sons :

Du degré **I** au degré **bVII** on a 5 tons, soit une **septième mineure** (do - si^b).

Au degré **I**, on a un accord **mineur 7** : **Cm7** (do - mi^b - sol - si^b).

Du degré **II** au degré **I** on a 5 tons, soit une **septième mineure** (ré - do).

Au degré **II** on a un accord **demi-dimинуé** : **Dm7b5** ou **DØ7** (ré - fa - la^b - do).

Du degré **bIII** au degré **II** on a 5½ tons, soit une **septième majeure** (mi^b - ré).

Au degré **bIII** on a un accord **majeur 7** : **EbM7** (mi^b - sol - si^b - ré).

Du degré **IV** au degré **bIII** on a 5 tons, soit une **septième mineure** (fa - mi^b).

Au degré **IV** on a un accord **mineur 7** : **Fm7** (fa - la^b - do - mi^b).

Du degré **V** au degré **IV** on a 5 tons, soit une **septième mineure** (sol - fa).

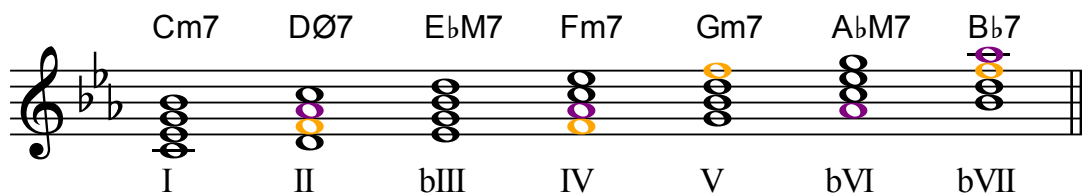
Au degré **V** on a un accord **mineur 7** : **Gm7** (sol - si^b - ré - fa).

Du degré **bVI** au degré **V** on a 5½ tons, soit une **septième majeure** (la^b - sol).

Au degré **bVI** on a un accord **mineur 7** : **AbM7** (la^b - do - mi^b - sol).

Du degré **bVII** au degré **bVI** on a 5 tons, soit une **septième mineure** (si^b - la^b).

Au degré **bVII** on a un accord **7** : **Bb7** (si^b - ré - fa - la^b).



I.1.5 - Les fonctions harmoniques de la gamme mineure naturelle

La gamme mineure naturelle de *do* est constituée de ces accords :

The diagram shows a musical staff in C minor with the following triads and their functions:

- I: Cm7
- II: Dø7
- bIII: EbM7
- IV: Fm7
- V: Gm7
- bVI: AbM7
- bVII: Bb7

Ce mode n'ayant pas de **sensible**, la fonction de **dominante** ne peut être représentée.

La fonction de **tonique** se trouve :

- Au degré **I**, la **tonique** est la **fondamentale** de l'accord.
- Au degré **bIII**, sans tension.

La fonction de **sous-dominante** se trouve :

- Au degré **II**, la **quarte** est la **tierce mineure** de l'accord.
- Au degré **IV**, la **quarte** est la **tonique** de l'accord.
- Au degré **V**, la **quarte** est la **septième** de l'accord.
- Au degré **bVII**, la **quarte** est la **quinte juste** de l'accord.
- Au degré **bVI**, identique à la fonction à 3 sons, la septième n'ajoute rien.

On associe donc les fonctions tonales suivantes aux degrés :

Cm ⁷	Dø ⁷	Eb ^{M7}	Fm ⁷	Gm ⁷	Ab ^{M7}	Bb ⁷
I	II	bIII	IV	V	bVI	bVII
T	SD	T	SD	SD	SD	SD

Harmonisation en tétrade de la gamme mineure naturelle.

I.1.6 - Harmonisation avec 7^e de la gamme du C mineur harmonique

do 1 ré ½ mi^b 1 fa 1 sol ½ la^b 1½ si ½ do

I II bIII IV V bVI VII I

A partir de la gamme harmonisée à trois sons,

Cm D° Eb+5 Fm G Ab B°

I II bIII IV V bVI VII

on ajoute une note, la septième, à tous les accords (en bleu) :

I II bIII IV V bVI VII

Analysons ces septièmes pour trouver la signature des accords à quatre sons :

Du degré **I** au degré **VII** on a 5½ tons, soit une **septième majeure** (do - si).

Au degré **I**, on a un accord **mineur majeure 7** : **CmM7** (do - mi^b - sol - si).

Du degré **II** au degré **I** on a 5 tons, soit une **septième mineure** (ré - do).

Au degré **II** on a un accord **mineur 7** : **Dm7b5** ou **DØ7** (ré - fa - la^b - do).

Du degré **bIII** au degré **II** on a 5½ tons, soit une **septième majeure** (mi^b - ré).

Au degré **bIII** on a un accord **majeur 7, quinte augmentée** : **Eb+M7** (mi^b - sol - si - ré).

Du degré **IV** au degré **bIII** on a 5½ tons, soit une **septième mineure** (fa - mi^b).

Au degré **IV** on a un accord **mineur 7** : **Fm7** (fa - la^b - do - mi^b).

Du degré **V** au degré **bIV** on a 5 tons, soit une **septième mineure** (sol - fa).

Au degré **V** on a un accord **7** : **G7** (sol - si - ré - fa).

Du degré **bVI** au degré **V** on a 5½ tons, soit une **septième majeure** (la^b - sol).

Au degré **bVI** on a un accord **majeur 7** : **AbM7** (la^b - do - mi^b - sol).

Du degré **VII** au degré **bVI** on a 5 tons, soit une **septième mineure** (si - la^b).

Au degré **VII** on a un accord **diminué 7** : **B°7** (si - ré - fa - la^b).

CmM7 DØ7 Eb+M7 Fm7 G7 AbM7 B°7

I II bIII IV V bVI VII

I.1.7 - Les fonctions harmoniques de la gamme mineure harmonique

La gamme mineure harmonique de *do* est constituée de ces accords :

CmM7 DØ7 Eb+M7 Fm7 G7 AbM7 B°7
 I II bIII IV V bVI VII

La fonction de **tonique** se trouve :

- Au degré **I**, la **tonique** est la **fondamentale** de l'accord.
- Au degré **bIII**, contient la **sensible** à la **quinte** de l'accord, mais ne contient pas la **quarte**, ce n'est donc plus une dominante comme avec trois sons.

La fonction de **dominante** se trouve :

- Au degré **V**, la **sensible** est la **tierce majeure**, la **quarte** est la **septième**.
- Au degré **VII**, la **sensible** est la **tonique**, la **quarte** est la **quinte**.

La fonction de **sous-dominante** se trouve :

- Au degré **II**, la **quarte** est la **tierce mineure** de l'accord.
- Au degré **IV**, la **quarte** est la **tonique** de l'accord.
- Au degré **bVI**, identique à la fonction à 3 sons, la septième n'ajoute rien.

On associe donc les fonctions tonales suivantes aux degrés :

Cm ^{M7}	DØ ⁷	Eb+ ^{M7}	Fm ⁷	G ⁷	Ab ^{M7}	B ^{°7}
I	II	bIII	IV	V	bVI	VII
T	SD	T	SD	D	SD	D

Harmonisation en tétrade de la gamme mineure harmonique.

I.1.8 - Harmonisation avec 7^e de la gamme du C mineur mélodique

do 1 ré ½ mi^b 1 fa 1 sol 1 la 1 si ½ do

I II bIII IV V VI VII I

A partir de la gamme harmonisée à trois sons,

Cm Dm Eb+5 Fm G A° B°

I II bIII IV V VI VII

on ajoute une note, la septième, à tous les accords (en bleu) :

I II bIII IV V VI VII

Analysons ces septièmes pour trouver la signature des accords à quatre sons :

Du degré I au degré VII on a 5½ tons, soit une **septième majeure** (do - si).

Au degré I, on a un accord **mineur majeure 7** : CmM7 (do - mi^b - sol - si).

Du degré II au degré I on a 5 tons, soit une **septième mineure** (ré - do).

Au degré II on a un accord **mineur 7** : Dm7 (ré - fa - la - do).

Du degré bIII au degré II on a 5½ tons, soit une **septième majeure** (mi^b - ré).

Au degré III on a un accord **majeure 7, quinte augmentée** : Eb+M7 (mi^b - sol - si - ré).

Du degré IV au degré bIII on a 5 tons, soit une **septième mineure** (fa - mi^b).

Au degré IV on a un accord **7** : F7 (fa - la - do - mi^b).

Du degré V au degré IV on a 5 tons, soit une **septième mineure** (sol - fa).

Au degré V on a un accord **7** : G7 (sol - si - ré - fa).

Du degré VI au degré V on a 5 tons, soit une **septième mineure** (la - sol).

Au degré VI on a un accord **demi-diminué** : Am7b5 ou AØ7 (la - do - mi^b - sol).

Du degré VII au degré VI on a 5 tons, soit une **septième mineure** (si - la).

Au degré VII on a un accord **demi-diminué** : Bm7b5 ou BØ7 (si - ré - fa - la).

CmM7 Dm7 Eb+M7 F7 G7 AØ7 BØ7

I II bIII IV V VI VII

I.1.9 - Les fonctions harmoniques de la gamme mineure mélodique

La gamme mineure mélodique de *do* est constituée de ces accords :

CmM7 Dm7 Eb+M7 F7 G7 Aø7 Bø7

I II bIII IV V VI VII

La fonction de **tonique** se trouve :

- Au degré **I**, la **tonique** est la **fondamentale** de l'accord.
- Au degré **bIII**, contient la **sensible** à la **quinte** de l'accord, mais ne contient pas la **quarte**, ce n'est donc plus une dominante comme avec trois sons.
- Au degré **VI**, la **tonique** est la **tierce mineure** de l'accord.

La fonction de **dominante** se trouve :

- Au degré **V**, la **sensible** est la **tierce majeure**, la **quarte** est la **septième**.
- Au degré **VII**, la **sensible** est la **tonique**, la **quarte** est la **quinte**.

La fonction de **sous-dominante** se trouve :

- Au degré **II**, la **quarte** est la **tierce mineure** de l'accord.
- Au degré **IV**, la **quarte** est la **tonique** de l'accord.

On associe donc les fonctions tonales suivantes aux degrés :

Cm ^{M7}	Dm ⁷	Eb ^{+M7}	F ⁷	G ⁷	A ^{ø7}	B ^{ø7}
I	II	bIII	IV	V	VI	VII
T	SD	T	SD	D	T	D

Harmonisation en tétrade de la gamme mineure mélodique.

I.1.9 - Récapitulatif de l'harmonisation à quatre sons

Afin de bien identifier les différentes signatures des accords, nous utiliserons ces couleurs :

- **M7** pour accord majeur avec 7^e majeure,
- **M7+5** pour accord majeur avec 7^e majeure et quinte augmentée,
- **7** pour accord majeur avec 7^e mineure,
- **m7** pour accord mineur avec 7^e mineure,
- **mM7** pour accord mineur avec 7^e majeure,
- **°7** pour accord diminué avec 7^e diminuée (diminué 7),
- **Ø7** pour accord diminué avec 7^e mineure (demi-diminué)

M7	m7	m7	M7	7	m7	Ø7
I	II	III	IV	V	VI	VII
T	SD	T	SD	D	T	D

Harmonisation générique de la gamme majeure.

m7	Ø7	M7	m7	m7	M7	7
I	II	bIII	IV	V	bVI	bVII
T	SD	T	SD	SD	SD	SD

Harmonisation générique de la gamme mineure naturelle.

m ^{M7}	Ø7	+M7	m7	7	M7	°7
I	II	bIII	IV	V	bVI	VII
T	SD	T	SD	D	SD	D

Harmonisation générique de la gamme mineure harmonique.

m ^{M7}	m7	+M7	7	7	Ø7	Ø7
I	II	bIII	IV	V	VI	VII
T	SD	T	SD	D	T	D

Harmonisation générique de la gamme mineure mélodique.

I - Les fonctions harmoniques

I.2 - Où trouve-t-on les tétrades de ce ton ?

Sélectionnez un ton :

C	C#	Db	D	D#	Eb	E	F	F#	
Gb	G	G#	Ab	A	A#	Bb	B	B#	Cb

Afin de bien identifier les différentes signatures des accords, nous utiliserons ces couleurs :

- **M7** pour accord majeur avec 7^e majeure,
- **M7+5** pour accord majeur avec 7^e majeure et quinte augmentée,
- **7** pour accord majeur avec 7^e mineure,
- **m7** pour accord mineur avec 7^e mineure,
- **mM7** pour accord mineur avec 7^e majeure,
- **°7** pour accord diminué avec 7^e diminuée (diminué 7),
- **Ø7** pour accord diminué avec 7^e mineure (demi-diminué)

Légende : **Dom.** pour dominant, **S.T.** pour substitution tritonique du triton tonal.

Dans un premier temps nous vous donnons les résultats. Ensuite nous passerons en revue les gammes où l'on trouve ces accords.

	Tonique	Sous-dominante	bIII min. naturel	bVI en mineur	bVI min. harmonique				
CM7	CM7 I T	CM7 IV SD	GM7 I T	CM7 bIII T	Am7 I T	CM7 bVI SD	Em7 I T	CM7 bVI SD	EM7 I T
CM7	bII phrygien	V lydien	bVII dorien						
CM7	CM7 bII SD	Bm7 I T	CM7 V SD	FM7 I T	CM7 bVII SD	Dm7 I T			
C7	Dom. en majeur	Dom. en mineur	IV min. mélodique	IV dorien					
C7	C7 V7 D	FM7 I T	C7 V7 D	FmM7 I T	C7 IV SD	GmM7 I T	C7 IV SD	Gm7 I T	
C7	S.T. en majeur	S.T. en mineur	bVII min. naturel	bVI locrien					
C7	C7 V7 D	BM7 I T	C7 V7 D	Bm7 I T	C7 bVII SD	Dm7 I T	C7 bVI SD	Em7 I T	
C7	bIII phrygien	II lydien	I mixolydien						
C7	C7 bIII T	Am7 I T	C7 II SD	BbM7 I T	C7 I T				

	Naturel	II en majeur	II dorien	III en majeur	
Cm⁷	Cm⁷	Cm⁷	Bb^{M7}	Cm⁷	Ab^{M7}
	I	II	I	II	I
	T	SD	T	SD	T

	Sous-dominante	IV min. harmonique	V min. naturel	
Cm⁷	Cm⁷	Gm⁷	Cm⁷	Fm⁷
	IV	I	V	I
	SD	T	SD	T

	VI en majeur	bVII phrygien	VII lydien			
Cm⁷	Cm⁷	Eb^{M7}	Cm⁷	Dm⁷	Cm⁷	Db^{M7}
	VI	I	bVII	I	VII	I
	T	T	SD	T	SD	T

	Tonique	Sous-dominante	
Cm^{M7}	Cm^{M7}	Cm⁷	Gm⁷
	I	IV	I
	T	SD	T

	VII en majeur	VII min. mélodique	VI min. mélodique	VI dorien		
C^{ø7}	C^{ø7}	Db^{M7}	C^{ø7}	Dbm^{M7}	C^{ø7}	Ebm^{M7}
	VII	I	VII	I	IV	I
	D	T	D	T	T	T

	II min. naturel	II min. harmonique	#IV lydien	V phrygien				
C^{ø7}	C^{ø7}	Bbm⁷	C^{ø7}	Bbm^{M7}	C^{ø7}	Gbm⁷	C^{ø7}	Fm⁷
	II	I	II	I	#IV	I	V	I
	SD	T	SD	T	SD	T	SD	T

	VII min. harmonique	
C^{ø7}	C^{ø7}	Dbm^{M7}
	VII	I
	D	T

C^{+M7}	C^{+M7}	Am^{M7}
	bIII	I
	T	T

I.2.1 - Où dans les gammes majeures ou les modes ioniens (mode de do)

M7	m7	m7	M7	7	m7	Ø7
I	II	III	IV	V	VI	VII
T	SD	T	SD	D	T	D

Harmonisation générique en tétrade de la gamme majeure.

Degrés	I	II	III	IV	V	VI	VII
Fonctions	T	SD	T	SD	D	T	D
Gammes	Cb ^{M7}	Dbm ⁷	Ebm ⁷	Fb ^{M7}	Gb ⁷	Abm ⁷	Bb ^{Ø7}
	Gb ^{M7}	Abm ⁷	Bbm ⁷	Cb ^{M7}	Db ⁷	Ebm ⁷	F ^{Ø7}
	Db^{M7}	Ebm ⁷	Fm ⁷	Gb ^{M7}	Ab ⁷	Bbm ⁷	C^{Ø7}
	Ab^{M7}	Bbm ⁷	Cm⁷	Db ^{M7}	Eb ⁷	Fm ⁷	G ^{Ø7}
	Eb^{M7}	Fm ⁷	Gm ⁷	Ab ^{M7}	Bb ⁷	Cm⁷	D ^{Ø7}
	Bb^{M7}	Cm⁷	Dm ⁷	Eb ^{M7}	F ⁷	Gm ⁷	A ^{Ø7}
	F^{M7}	Gm ⁷	Am ⁷	Bb ^{M7}	C⁷	Dm ⁷	E ^{Ø7}
	C^{M7}	Dm ⁷	Em ⁷	F ^{M7}	G ⁷	Am ⁷	B ^{Ø7}
	G^{M7}	Am ⁷	Bm ⁷	C^{M7}	D ⁷	Em ⁷	F# ^{Ø7}
	D ^{M7}	Em ⁷	F#m ⁷	G ^{M7}	A ⁷	Bm ⁷	C# ^{Ø7}
	A ^{M7}	Bm ⁷	C#m ⁷	D ^{M7}	E ⁷	F#m ⁷	G# ^{Ø7}
	E ^{M7}	F#m ⁷	G#m ⁷	A ^{M7}	B ⁷	C#m ⁷	D# ^{Ø7}
	B ^{M7}	C#m ⁷	D#m ⁷	E ^{M7}	F# ⁷	G#m ⁷	A# ^{Ø7}
	F# ^{M7}	G#m ⁷	A#m ⁷	B ^{M7}	C# ⁷	D#m ⁷	E# ^{Ø7}
C# ^{M7}	D#m ⁷	E#m ⁷	F# ^{M7}	G# ⁷	A#m ⁷	B# ^{Ø7}	

Liste des gammes majeures.

L'accord **CM7** apparait dans 2 gammes, à des degrés différents :

- Il est la **tonique I** du **C** majeur, fonction tonique **T**.
- Il est la **quarte IV** du **G** majeur, fonction sous-dominante **SD**.

L'accord **C7** n'apparait qu'une seule fois :

- Il est la **quinte V** du **F** majeur, fonction dominante **D**.

L'accord **Cm7** apparait dans 3 gammes, à des degrés différents :

- Il est la **seconde II** du **Bb** majeur, fonction sous-dominante **SD**.
- Il est la **tierce III** du **Ab** majeur, fonction tonique **T**.
- Il est la **sixte VI** du **Eb** majeur, fonction tonique **T**.

L'accord **CØ7** n'apparait qu'une seule fois :

- Il est la **septième VII** du **Db** majeur, fonction dominante **D**.

I.2.2 - Où dans les gammes mineures naturelles ou les modes aeoliens (mode de *la*)

m ⁷	Ø ⁷	M ⁷	m ⁷	m ⁷	M ⁷	7
I	II	bIII	IV	V	bVI	bVII
T	SD	T	SD	SD	SD	SD

Harmonisation générique en tétrade de la gamme mineure naturelle.

Degrés	I	II	bIII	IV	V	bVI	bVII
Fonctions	T	SD	T	SD	SD	SD	SD
Gammes	Abm ⁷	BbØ ⁷	CbM ⁷	Dbm ⁷	Ebm ⁷	FbM ⁷	Gb ⁷
	Ebm ⁷	FØ ⁷	GbM ⁷	Abm ⁷	Bbm ⁷	CbM ⁷	Db ⁷
	Bbm⁷	CØ⁷	DbM ⁷	Ebm ⁷	Fm ⁷	GbM ⁷	Ab ⁷
	Fm ⁷	GØ ⁷	AbM ⁷	Bbm ⁷	Cm⁷	DbM ⁷	Eb ⁷
	Cm⁷	DØ ⁷	EbM ⁷	Fm ⁷	Gm ⁷	AbM ⁷	Bb ⁷
	Gm ⁷	AØ ⁷	BbM ⁷	Cm⁷	Dm ⁷	EbM ⁷	F ⁷
	Dm ⁷	EØ ⁷	F ^{M7}	Gm ⁷	Am ⁷	BbM ⁷	C⁷
	Am ⁷	BØ ⁷	C^{M7}	Dm ⁷	Em ⁷	F ^{M7}	G ⁷
	Em ⁷	F#Ø ⁷	G ^{M7}	Am ⁷	Bm ⁷	C^{M7}	D ⁷
	Bm ⁷	C#Ø ⁷	D ^{M7}	Em ⁷	F#m ⁷	G ^{M7}	A ⁷
	F#m ⁷	G#Ø ⁷	A ^{M7}	Bm ⁷	C#m ⁷	D ^{M7}	E ⁷
	C#m ⁷	D#Ø ⁷	E ^{M7}	F#m ⁷	G#m ⁷	A ^{M7}	B ⁷
	G#m ⁷	A#Ø ⁷	B ^{M7}	C#m ⁷	D#m ⁷	E ^{M7}	F# ⁷
	D#m ⁷	E#Ø ⁷	F# ^{M7}	G#m ⁷	A#m ⁷	B ^{M7}	C# ⁷
A#m ⁷	B#Ø ⁷	C# ^{M7}	D#m ⁷	E#m ⁷	F# ^{M7}	G# ⁷	

Liste des gammes mineures naturelles.

L'accord **Cm⁷** apparaît dans 3 gammes, à des degrés différents :

- Il est la **tonique I** du **C** mineur naturel, fonction tonique **T**.
- Il est la **quarte IV** du **G** mineur naturel, fonction sous-dominante **SD**.
- Il est la **quinte V** du **F** mineur naturel, fonction sous-dominante **SD**.

L'accord **CM⁷** apparaît dans 2 gammes, à des degrés différents :

- Il est la **tierce bIII** du **A** mineur naturel, fonction tonique **T**.
- Il est la **sixte bVI** du **E** mineur naturel, fonction sous-dominante **SD**.

L'accord **C⁷** n'apparaît qu'une seule fois :

- Il est la **septième bVII** du **D** mineur naturel, fonction sous-dominante **SD**.

L'accord **CØ⁷** n'apparaît qu'une seule fois :

- Il est la **seconde II** du **Bb** mineur naturel, fonction sous-dominante **SD**.

I.2.3 - Où dans les gammes mineures harmoniques

m ^{M7}	Ø ⁷	+M ⁷	m ⁷	7	M ⁷	° ⁷
I	II	bIII	IV	V	bVI	VII
T	SD	T	SD	D	SD	D

Harmonisation générique en tétrade de la gamme mineure harmonique.

Degrés	I	II	bIII	IV	V	bVI	VII
Fonctions	T	SD	T	SD	D	SD	D
Gammes	Abm ^{M7}	BbØ ⁷	Cb ^{+M7}	Dbm ⁷	Eb ⁷	Fb ^{M7}	G ^{°7}
	Ebm ^{M7}	FØ ⁷	Gb ^{+M7}	Abm ⁷	Bb ⁷	Cb ^{M7}	D ^{°7}
	Bbm^{M7}	CØ⁷	Db ^{+M7}	Ebm ⁷	F ⁷	Gb ^{M7}	A ^{°7}
	Fm^{M7}	GØ ⁷	Ab ^{+M7}	Bbm ⁷	C⁷	Db ^{M7}	E ^{°7}
	Cm^{M7}	DØ ⁷	Eb ^{+M7}	Fm ⁷	G ⁷	Ab ^{M7}	B ^{°7}
	Gm^{M7}	AØ ⁷	Bb ^{+M7}	Cm⁷	D ⁷	Eb ^{M7}	F# ^{°7}
	Dm ^{M7}	EØ ⁷	F ^{+M7}	Gm ⁷	A ⁷	Bb ^{M7}	C# ^{°7}
	Am^{M7}	BØ ⁷	C^{+M7}	Dm ⁷	E ⁷	F ^{M7}	G# ^{°7}
	Em^{M7}	F#Ø ⁷	G ^{+M7}	Am ⁷	B ⁷	CM⁷	D# ^{°7}
	Bm ^{M7}	C#Ø ⁷	D ^{+M7}	Em ⁷	F# ⁷	G ^{M7}	A# ^{°7}
	F#m ^{M7}	G#Ø ⁷	A ^{+M7}	Bm ⁷	C# ⁷	D ^{M7}	E# ^{°7}
	C#m^{M7}	D#Ø ⁷	E ^{+M7}	F#m ⁷	G# ⁷	A ^{M7}	B#^{°7}
	G#m ^{M7}	A#Ø ⁷	B ^{+M7}	C#m ⁷	D# ⁷	E ^{M7}	Fx ^{°7}
	D#m ^{M7}	E#Ø ⁷	F# ^{+M7}	G#m ⁷	A# ⁷	B ^{M7}	Cx ^{°7}
A#m ^{M7}	B#Ø ⁷	C# ^{+M7}	D#m ⁷	E# ⁷	F# ^{M7}	Gx ^{°7}	

Liste des gammes mineures naturelles.

L'accord **Cm^{M7}** n'apparaît qu'une seule fois :

- Il est la **tonique I** du **C** mineur harmonique, fonction tonique **T**.

L'accord **CØ⁷** n'apparaît qu'une seule fois :

- Il est la **seconde II** du **Bb** mineur harmonique, fonction sous-dominante **SD**.

L'accord **C^{+M7}** n'apparaît qu'une seule fois :

- Il est la **tierce bIII** du **A** mineur harmonique, fonction tonique **T**.

L'accord **Cm⁷** n'apparaît qu'une seule fois :

- Il est la **quarte IV** du **G** mineur harmonique, fonction sous-dominante **SD**.

L'accord **C⁷** n'apparaît qu'une seule fois :

- Il est la **quinte V** du **F** mineur harmonique, fonction dominante **D**.

L'accord **CM⁷** n'apparaît qu'une seule fois :

- Il est la **sixte bVI** du **E** mineur harmonique, fonction sous-dominante **SD**.

L'accord **C^{°7}** n'apparaît qu'une seule fois :

- Il est la **septième VII** du **Db** mineur harmonique, fonction dominante **D**.

I.2.4 - Où dans les gammes mineures mélodiques

m ^{M7}	m ⁷	+M7	7	7	Ø7	Ø7
I	II	bIII	IV	V	VI	VII
T	SD	T	SD	D	T	D

Harmonisation générique en tétrade de la gamme mineure mélodique.

Degrés	I	II	bIII	IV	V	VI	VII
Fonctions	T	SD	T	SD	D	T	D
Gammes	Abm ^{M7}	Bbm ⁷	Cb ^{+M7}	Db ⁷	Eb ⁷	F ^{Ø7}	G ^{Ø7}
	Ebm^{M7}	Fm ⁷	Gb ^{+M7}	Ab ⁷	Bb ⁷	C^{Ø7}	D ^{Ø7}
	Bbm^{M7}	Cm⁷	Db ^{+M7}	Eb ⁷	F ⁷	G ^{Ø7}	A ^{Ø7}
	Fm^{M7}	Gm ⁷	Ab ^{+M7}	Bb ⁷	C⁷	D ^{Ø7}	E ^{Ø7}
	Cm^{M7}	Dm ⁷	Eb ^{+M7}	F ⁷	G ⁷	A ^{Ø7}	B ^{Ø7}
	Gm^{M7}	Am ⁷	Bb ^{+M7}	C⁷	D ⁷	E ^{Ø7}	F# ^{Ø7}
	Dm ^{M7}	Em ⁷	F ^{+M7}	G ⁷	A ⁷	B ^{Ø7}	C# ^{Ø7}
	Am^{M7}	Bm ⁷	C^{+M7}	D ⁷	E ⁷	F# ^{Ø7}	G# ^{Ø7}
	Em ^{M7}	F#m ⁷	G ^{+M7}	A ⁷	B ⁷	C# ^{Ø7}	D# ^{Ø7}
	Bm ^{M7}	C#m ⁷	D ^{+M7}	E ⁷	F# ⁷	G# ^{Ø7}	A# ^{Ø7}
	F#m ^{M7}	G#m ⁷	A ^{+M7}	B ⁷	C# ⁷	D# ^{Ø7}	E# ^{Ø7}
	C#m^{M7}	D#m ⁷	E ^{+M7}	F# ⁷	G# ⁷	A# ^{Ø7}	B#^{Ø7}
	G#m ^{M7}	A#m ⁷	B ^{+M7}	C# ⁷	D# ⁷	E# ^{Ø7}	Fx ^{Ø7}
	D#m ^{M7}	E#m ⁷	F# ^{+M7}	G# ⁷	A# ⁷	B# ^{Ø7}	Cx ^{Ø7}
A#m ^{M7}	B#m ⁷	C# ^{+M7}	D# ⁷	E# ⁷	Fx ^{Ø7}	Gx ^{Ø7}	

Liste des gammes mineures mélodiques.

L'accord **Cm^{M7}** n'apparaît qu'une seule fois :

- Il est la **tonique I** du **C** mineur mélodique, fonction tonique **T**.

L'accord **Cm⁷** n'apparaît qu'une seule fois :

- Il est la **seconde II** du **Bb** mineur mélodique, fonction sous-dominante **SD**.

L'accord **C^{+M7}** n'apparaît qu'une seule fois :

- Il est la **tierce bIII** du **A** mineur mélodique, fonction tonique **T**.

L'accord **C⁷** apparaît dans 2 gammes, à des degrés différents :

- Il est la **quarte IV** du **G** mineur mélodique, fonction sous-dominante **SD**.
- Il est la **quinte V** du **F** mineur mélodique, fonction dominante **D**.

L'accord **C^{Ø7}** apparaît dans 2 gammes, à des degrés différents :

- Il est la **sixte VI** du **Eb** mineur mélodique, fonction tonique **T**.
- Il est la **septième VII** du **Db** mineur mélodique, fonction dominante **D**.

I.2.5 - Où dans les modes doriens (mode de ré)

m ⁷	m ⁷	M ⁷	7	m ⁷	Ø ⁷	M ⁷
I	II	bIII	IV	V	VI	bVII
T	SD	T	SD	SD	T	SD

Harmonisation générique en tétrade de la gamme doriennne.

Degrés	I	II	bIII	IV	V	VI	bVII
Fonctions	T	SD	T	SD	SD	T	SD
Gammes	Cbm ⁷	Dbm ⁷	Ebb ^{M7}	Fb ⁷	Gbm ⁷	Ab ^{Ø7}	Bbb ^{M7}
	Gbm ⁷	Abm ⁷	Bbb ^{M7}	Cb ⁷	Dbm ⁷	Eb ^{Ø7}	Fb ^{M7}
	Dbm ⁷	Ebm ⁷	Fb ^{M7}	Gb ⁷	Abm ⁷	Bb ^{Ø7}	Cb ^{M7}
	Abm ⁷	Bbm ⁷	Cb ^{M7}	Db ⁷	Ebm ⁷	F ^{Ø7}	Gb ^{M7}
	Ebm⁷	Fm ⁷	Gb ^{M7}	Ab ⁷	Bbm ⁷	C^{Ø7}	Db ^{M7}
	Bbm⁷	Cm⁷	Db ^{M7}	Eb ⁷	Fm ⁷	G ^{Ø7}	Ab ^{M7}
	Fm ⁷	Gm ⁷	Ab ^{M7}	Bb ⁷	Cm⁷	D ^{Ø7}	Eb ^{M7}
	Cm⁷	Dm ⁷	Eb ^{M7}	F ⁷	Gm ⁷	A ^{Ø7}	Bb ^{M7}
	Gm⁷	Am ⁷	Bb ^{M7}	C⁷	Dm ⁷	E ^{Ø7}	F ^{M7}
	Dm⁷	Em ⁷	F ^{M7}	G ⁷	Am ⁷	B ^{Ø7}	CM⁷
	Am⁷	Bm ⁷	CM⁷	D ⁷	Em ⁷	F ^{#Ø7}	G ^{M7}
	Em ⁷	F ^{#m7}	G ^{M7}	A ⁷	Bm ⁷	C ^{#Ø7}	D ^{M7}
	Bm ⁷	C ^{#m7}	D ^{M7}	E ⁷	F ^{#m7}	G ^{#Ø7}	A ^{M7}
	F ^{#m7}	G ^{#m7}	A ^{M7}	B ⁷	C ^{#m7}	D ^{#Ø7}	E ^{M7}
C ^{#m7}	D ^{#m7}	E ^{M7}	F ^{#7}	G ^{#m7}	A ^{#Ø7}	B ^{M7}	

Liste des gammes doriennes.

L'accord **Cm⁷** apparait 3 fois, à des degrés différents :

- Il est la **tonique I** du **C** mode dorien, fonction tonique **T**.
- Il est la **seconde II** du **Bb** mode dorien, fonction sous-dominante **SD**.
- Il est la **quinte V** du **F** mode dorien, fonction sous-dominante **SD**.

L'accord **CM⁷** apparait 2 fois, à des degrés différents :

- Il est la **tierce bIII** du **A** mode dorien, fonction tonique **T**.
- Il est la **septième bVII** du **D** mode dorien, fonction sous-dominante **SD**.

L'accord **C⁷** n'apparait qu'une seule fois :

- Il est la **quarte IV** du **G** mode dorien, fonction sous-dominante **SD**.

L'accord **C^{Ø7}** n'apparait qu'une seule fois :

- Il est la **sixte VI** du **Eb** mode dorien, fonction tonique **T**.

I.2.6 - Où dans les modes phrygiens (mode de *mi*)

m ⁷	M ⁷	7	m ⁷	Ø ⁷	M ⁷	m ⁷
I	bII	bIII	IV	V	bVI	bVII
T	SD	T	SD	SD	SD	SD

Harmonisation générique en tétrade de la gamme phrygienne.

Degrés	I	bII	bIII	IV	V	bVI	bVII
Fonctions	T	SD	T	SD	SD	SD	SD
Gammes	Cbm ⁷	Dbb ^{M7}	Ebb ⁷	Fbm ⁷	Gb ^{Ø7}	Abb ^{M7}	Bbbm ⁷
	Gbm ⁷	Abb ^{M7}	Bbb ⁷	Cbm ⁷	Db ^{Ø7}	Ebb ^{M7}	Fbm ⁷
	Dbm ⁷	Ebb ^{M7}	Fb ⁷	Gbm ⁷	Ab ^{Ø7}	Bbb ^{M7}	Cbm ⁷
	Abm ⁷	Bbb ^{M7}	Cb ⁷	Dbm ⁷	Eb ^{Ø7}	Fb ^{M7}	Gbm ⁷
	Ebm ⁷	Fb ^{M7}	Gb ⁷	Abm ⁷	Bb ^{Ø7}	Cb ^{M7}	Dbm ⁷
	Bbm ⁷	Cb ^{M7}	Db ⁷	Ebm ⁷	F ^{Ø7}	Gb ^{M7}	Abm ⁷
	Fm ⁷	Gb ^{M7}	Ab ⁷	Bbm ⁷	C ^{Ø7}	Db ^{M7}	Ebm ⁷
	Cm ⁷	Db ^{M7}	Eb ⁷	Fm ⁷	G ^{Ø7}	Ab ^{M7}	Bbm ⁷
	Gm ⁷	Ab ^{M7}	Bb ⁷	Cm ⁷	D ^{Ø7}	Eb ^{M7}	Fm ⁷
	Dm ⁷	Eb ^{M7}	F ⁷	Gm ⁷	A ^{Ø7}	Bb ^{M7}	Cm ⁷
	Am ⁷	Bb ^{M7}	C ⁷	Dm ⁷	E ^{Ø7}	F ^{M7}	Gm ⁷
	Em ⁷	F ^{M7}	G ⁷	Am ⁷	B ^{Ø7}	C ^{M7}	Dm ⁷
	Bm ⁷	C ^{M7}	D ⁷	Em ⁷	F# ^{Ø7}	G ^{M7}	Am ⁷
	F#m ⁷	G ^{M7}	A ⁷	Bm ⁷	C# ^{Ø7}	D ^{M7}	Em ⁷
C#m ⁷	D ^{M7}	E ⁷	F#m ⁷	G# ^{Ø7}	A ^{M7}	Bm ⁷	

Liste des gammes phrygiennes.

L'accord **Cm⁷** apparaît 3 fois, à des degrés différents :

- Il est la **tonique I** du **C** mode phrygien, fonction tonique **T**.
- Il est la **quarte IV** du **G** mode phrygien, fonction sous-dominante **SD**.
- Il est la **septième bVII** du **D** mode phrygien, fonction sous-dominante **SD**.

L'accord **CM⁷** apparaît 2 fois, à des degrés différents :

- Il est la **seconde bII** du **B** mode phrygien, fonction sous-dominante **SD**.
- Il est la **sixte bVI** du **E** mode phrygien, fonction sous-dominante **SD**.

L'accord **C⁷** n'apparaît qu'une seule fois :

- Il est la **tierce bIII** du **A** mode phrygien, fonction tonique **T**.

L'accord **CØ⁷** n'apparaît qu'une seule fois :

- Il est la **quinte V** du **F** mode phrygien, fonction sous-dominante **SD**.

I.2.7 - Où dans les modes lydiens (mode de fa)

M7	7	m7	Ø7	M7	m7	m7
I	II	III	#IV	V	VI	VII
T	SD	T	SD	SD	T	SD

Harmonisation générique en tétrade de la gamme lydienne.

Degrés	I	II	III	#IV	V	VI	VII
Fonctions	T	SD	T	SD	SD	T	SD
Gammes	Cb ^{M7}	Db ⁷	Ebm ⁷	F ^{Ø7}	Gb ^{M7}	Abm ⁷	Bbm ⁷
	Gb ^{M7}	Ab ⁷	Bbm ⁷	C ^{Ø7}	Db ^{M7}	Ebm ⁷	Fm ⁷
	Db ^{M7}	Eb ⁷	Fm ⁷	G ^{Ø7}	Ab ^{M7}	Bbm ⁷	Cm ⁷
	Ab ^{M7}	Bb ⁷	Cm ⁷	D ^{Ø7}	Eb ^{M7}	Fm ⁷	Gm ⁷
	Eb ^{M7}	F ⁷	Gm ⁷	A ^{Ø7}	Bb ^{M7}	Cm ⁷	Dm ⁷
	Bb ^{M7}	C ⁷	Dm ⁷	E ^{Ø7}	F ^{M7}	Gm ⁷	Am ⁷
	F ^{M7}	G ⁷	Am ⁷	B ^{Ø7}	C ^{M7}	Dm ⁷	Em ⁷
	C ^{M7}	D ⁷	Em ⁷	F ^{#Ø7}	G ^{M7}	Am ⁷	Bm ⁷
	G ^{M7}	A ⁷	Bm ⁷	C ^{#Ø7}	D ^{M7}	Em ⁷	F ^{#m7}
	D ^{M7}	E ⁷	F ^{#m7}	G ^{#Ø7}	A ^{M7}	Bm ⁷	C ^{#m7}
	A ^{M7}	B ⁷	C ^{#m7}	D ^{#Ø7}	E ^{M7}	F ^{#m7}	G ^{#m7}
	E ^{M7}	F ^{#7}	G ^{#m7}	A ^{#Ø7}	B ^{M7}	C ^{#m7}	D ^{#m7}
	B ^{M7}	C ^{#7}	D ^{#m7}	E ^{#Ø7}	F ^{#M7}	G ^{#m7}	A ^{#m7}
	F ^{#M7}	G ^{#7}	A ^{#m7}	B ^{#Ø7}	C ^{#M7}	D ^{#m7}	E ^{#m7}
C ^{#M7}	D ^{#7}	E ^{#m7}	F ^{xØ7}	G ^{#M7}	A ^{#m7}	B ^{#m7}	

Liste des gammes lydiennes.

L'accord **CM7** apparaît 2 fois, à des degrés différents :

- Il est la **tonique I** du **C** mode lydien, fonction tonique **T**.
- Il est la **quinte V** du **F** mode lydien, fonction sous-dominante **SD**.

L'accord **C7** n'apparaît qu'une seule fois :

- Il est la **seconde II** du **Bb** mode lydien, fonction sous-dominante **SD**.

L'accord **Cm7** apparaît 3 fois, à des degrés différents :

- Il est la **tierce III** du **Ab** mode lydien, fonction tonique **T**.
- Il est la **sixte VI** du **Eb** mode lydien, fonction tonique **T**.
- Il est la **septième VII** du **Db** mode lydien, fonction sous-dominante **SD**.

L'accord **CØ7** n'apparaît qu'une seule fois :

- Il est la **quarte #IV** du **Gb** mode lydien, fonction sous-dominante **SD**.

I.2.8 - Où dans les modes mixolydiens (mode de sol)

7	m ⁷	Ø ⁷	M ⁷	m ⁷	m ⁷	M ⁷
I	II	III	IV	V	VI	bVII
T	SD	T	SD	SD	T	SD

Harmonisation générique en tétrade de la gamme mixolydienne.

Degrés	I	II	III	IV	V	VI	bVII
Fonctions	T	SD	T	SD	SD	T	SD
Gammes	Cb ⁷	Dbm ⁷	Eb ^{Ø7}	Fb ^{M7}	Gbm ⁷	Abm ⁷	Bbb ^{M7}
	Gb ⁷	Abm ⁷	Bb ^{Ø7}	Cb ^{M7}	Dbm ⁷	Ebm ⁷	Fb ^{M7}
	Db ⁷	Ebm ⁷	F ^{Ø7}	Gb ^{M7}	Abm ⁷	Bbm ⁷	Cb ^{M7}
	Ab ⁷	Bbm ⁷	C ^{Ø7}	Db ^{M7}	Ebm ⁷	Fm ⁷	Gb ^{M7}
	Eb ⁷	Fm ⁷	G ^{Ø7}	Ab ^{M7}	Bbm ⁷	Cm ⁷	Db ^{M7}
	Bb ⁷	Cm ⁷	D ^{Ø7}	Eb ^{M7}	Fm ⁷	Gm ⁷	Ab ^{M7}
	F ⁷	Gm ⁷	A ^{Ø7}	Bb ^{M7}	Cm ⁷	Dm ⁷	Eb ^{M7}
	C ⁷	Dm ⁷	E ^{Ø7}	F ^{M7}	Gm ⁷	Am ⁷	Bb ^{M7}
	G ⁷	Am ⁷	B ^{Ø7}	C ^{M7}	Dm ⁷	Em ⁷	F ^{M7}
	D ⁷	Em ⁷	F# ^{Ø7}	G ^{M7}	Am ⁷	Bm ⁷	C ^{M7}
	A ⁷	Bm ⁷	C# ^{Ø7}	D ^{M7}	Em ⁷	F#m ⁷	G ^{M7}
	E ⁷	F#m ⁷	G# ^{Ø7}	A ^{M7}	Bm ⁷	C#m ⁷	D ^{M7}
	B ⁷	C#m ⁷	D# ^{Ø7}	E ^{M7}	F#m ⁷	G#m ⁷	A ^{M7}
	F# ⁷	G#m ⁷	A# ^{Ø7}	B ^{M7}	C#m ⁷	D#m ⁷	E ^{M7}
C# ⁷	D#m ⁷	E# ^{Ø7}	F# ^{M7}	G#m ⁷	A#m ⁷	B ^{M7}	

Liste des gammes mixolydiennes.

L'accord **C⁷** n'apparaît qu'une seule fois :

- Il est la **tonique I** du **C** mode mixolydien, fonction tonique **T**.

L'accord **CM⁷** apparaît 2 fois, à des degrés différents :

- Il est la **quarte IV** du **G** mode mixolydien, fonction sous-dominante **SD**.
- Il est la **septième bVII** du **D** mode mixolydien, fonction sous-dominante **SD**.

L'accord **Cm⁷** apparaît 3 fois, à des degrés différents :

- Il est la **seconde II** du **Bb** mode mixolydien, fonction sous-dominante **SD**.
- Il est la **quinte V** du **F** mode mixolydien, fonction sous-dominante **SD**.
- Il est la **sixte VI** du **Eb** mode mixolydien, fonction tonique **T**.

L'accord **CØ⁷** n'apparaît qu'une seule fois :

- Il est la **tierce III** du **Ab** mode mixolydien, fonction tonique **T**.

I.2.9 - Où dans les modes locriens (mode de *si*)

\emptyset^7	M7	m ⁷	m ⁷	M7	7	m ⁷
I	bII	bIII	IV	bV	bVI	bVII
T	SD	SD	SD	SD	SD	SD

Harmonisation générique en tétrade de la gamme locrienne.

Degrés	I	bII	bIII	IV	bV	bVI	bVII
Fonctions	T	SD	SD	SD	SD	SD	SD
Gammes	Cb ^{∅7}	Dbb ^{M7}	Ebbm ⁷	Fbm ⁷	Gbb ^{M7}	Abb ⁷	Bbbm ⁷
	Gb ^{∅7}	Abb ^{M7}	Bbbm ⁷	Cbm ⁷	Dbb ^{M7}	Ebb ⁷	Fbm ⁷
	Db ^{∅7}	Ebb ^{M7}	Fbm ⁷	Gbm ⁷	Abb ^{M7}	Bbb ⁷	Cbm ⁷
	Ab ^{∅7}	Bbb ^{M7}	Cbm ⁷	Dbm ⁷	Ebb ^{M7}	Fb ⁷	Gbm ⁷
	Eb ^{∅7}	Fb ^{M7}	Gbm ⁷	Abm ⁷	Bbb ^{M7}	Cb ⁷	Dbm ⁷
	Bb ^{∅7}	Cb ^{M7}	Dbm ⁷	Ebm ⁷	Fb ^{M7}	Gb ⁷	Abm ⁷
	F ^{∅7}	Gb ^{M7}	Abm ⁷	Bbm ⁷	Cb ^{M7}	Db ⁷	Ebm ⁷
	C^{∅7}	Db ^{M7}	Ebm ⁷	Fm ⁷	Gb ^{M7}	Ab ⁷	Bbm ⁷
	G^{∅7}	Ab ^{M7}	Bbm ⁷	Cm⁷	Db ^{M7}	Eb ⁷	Fm ⁷
	D^{∅7}	Eb ^{M7}	Fm ⁷	Gm ⁷	Ab ^{M7}	Bb ⁷	Cm⁷
	A^{∅7}	Bb ^{M7}	Cm⁷	Dm ⁷	Eb ^{M7}	F ⁷	Gm ⁷
	E^{∅7}	F ^{M7}	Gm ⁷	Am ⁷	Bb ^{M7}	C⁷	Dm ⁷
	B^{∅7}	C^{M7}	Dm ⁷	Em ⁷	F ^{M7}	G ⁷	Am ⁷
	F#^{∅7}	G ^{M7}	Am ⁷	Bm ⁷	C^{M7}	D ⁷	Em ⁷
C#^{∅7}	D ^{M7}	Em ⁷	F#m ⁷	G ^{M7}	A ⁷	Bm ⁷	

Liste des gammes locriennes.

L'accord **C^{∅7}** n'apparaît qu'une seule fois :

- Il est la **tonique I** du **C** mode locrien, fonction tonique **T**.

L'accord **C⁷** n'apparaît qu'une seule fois :

- Il est la **sixte bVI** du **E** mode locrien, fonction sous-dominante **SD**.

L'accord **CM⁷** apparaît 2 fois, à des degrés différents :

- Il est la **seconde bII** du **B** mode locrien, fonction sous-dominante **SD**.
- Il est la **quinte bV** du **F#** mode locrien, fonction sous-dominante **SD**.

L'accord **Cm⁷** apparaît 3 fois, à des degrés différents :

- Il est la **tierce bIII** du **A** mode locrien, fonction sous-dominante **SD**.
- Il est la **quarte IV** du **G** mode locrien, fonction sous-dominante **SD**.
- Il est la **septième bVII** du **D** mode locrien, fonction sous-dominante **SD**.

I - Les fonctions harmoniques

I.3 - Résumé des harmonisations en tétrade

I.3.1 - Résumé des harmonisations génériques

Mode majeur	M7	m ⁷	m ⁷	M7	7	m ⁷	Ø7
Mode ionien	I	II	III	IV	V	VI	VII
Mode de <i>do</i>	T	SD	T	SD	D	T	D

Mode mineur naturel	m ⁷	Ø7	M7	m ⁷	m ⁷	M7	7
Mode aeolien	I	II	bIII	IV	V	bVI	bVII
Mode de <i>la</i>	T	SD	T	SD	SD	SD	SD

Mode mineur harmonique	m ^{M7}	Ø7	+M7	m ⁷	7	M7	°7
	I	II	bIII	IV	V	bVI	VII
	T	SD	T	SD	D	SD	D

Mode mineur mélodique	m ^{M7}	m ⁷	+M7	7	7	Ø7	Ø7
	I	II	bIII	IV	V	VI	VII
	T	SD	T	SD	D	T	D

Mode dorien	m ⁷	m ⁷	M7	7	m ⁷	Ø7	M7
Mode de <i>ré</i>	I	II	bIII	IV	V	VI	bVII
	T	SD	T	SD	SD	T	SD

Mode phrygien	m ⁷	M7	7	m ⁷	Ø7	M7	m ⁷
Mode de <i>mi</i>	I	bII	bIII	IV	V	bVI	bVII
	T	SD	T	SD	SD	SD	SD

Mode lydien	M7	7	m ⁷	Ø7	M7	m ⁷	m ⁷
Mode de <i>fa</i>	I	II	III	#IV	V	VI	VII
	T	SD	T	SD	SD	T	SD

Mode mixolydien	7	m ⁷	Ø7	M7	m ⁷	m ⁷	M7
Mode de <i>sol</i>	I	II	III	IV	V	VI	bVII
	T	SD	T	SD	SD	T	SD

Mode locrien	Ø7	M7	m ⁷	m ⁷	M7	7	m ⁷
Mode de <i>si</i>	I	bII	bIII	IV	bV	bVI	bVII
	T	SD	SD	SD	SD	SD	SD

I.3.2 - Résumé des harmonisations dans une tonalité

Sélectionnez une tonalité :

Cb	Gb	Db	Ab	Eb	Bb	F	C	G	D	A	E	B	F#	C#
Abm	Ebm	Bbm	Fm	Cm	Gm	Dm	Am	Em	Bm	F#m	C#m	G#m	D#m	A#m

Mode majeur
Mode ionien
Mode de *do*

C^{M7}	Dm⁷	Em⁷	F^{M7}	G⁷	Am⁷	B^{ø7}
I	II	III	IV	V	VI	VII
T	SD	T	SD	D	T	D

Mode mineur naturel
Mode aeolien
Mode de *la*

Cm⁷	D^{ø7}	Eb^{M7}	Fm⁷	Gm⁷	Ab^{M7}	Bb⁷
I	II	bIII	IV	V	bVI	bVII
T	SD	T	SD	SD	SD	SD

Mode mineur harmonique

Cm^{M7}	D^{ø7}	Eb^{+M7}	Fm⁷	G⁷	Ab^{M7}	B^{ø7}
I	II	bIII	IV	V	bVI	VII
T	SD	T	SD	D	SD	D

Mode mineur mélodique

Cm^{M7}	Dm⁷	Eb^{+M7}	F⁷	G⁷	A^{ø7}	B^{ø7}
I	II	bIII	IV	V	VI	VII
T	SD	T	SD	D	T	D

Mode dorien
Mode de *ré*

Cm⁷	Dm⁷	Eb^{M7}	F⁷	Gm⁷	A^{ø7}	Bb^{M7}
I	II	bIII	IV	V	VI	bVII
T	SD	T	SD	SD	T	SD

Mode phrygien
Mode de *mi*

Cm⁷	Db^{M7}	Eb⁷	Fm⁷	G^{ø7}	Ab^{M7}	Bbm⁷
I	bII	bIII	IV	V	bVI	bVII
T	SD	T	SD	SD	SD	SD

Mode lydien
Mode de *fa*

C^{M7}	D⁷	Em⁷	F#^{ø7}	G^{M7}	Am⁷	Bm⁷
I	II	III	#IV	V	VI	VII
T	SD	T	SD	SD	T	SD

Mode mixolydien
Mode de *sol*

C⁷	Dm⁷	E^{ø7}	F^{M7}	Gm⁷	Am⁷	Bb^{M7}
I	II	III	IV	V	VI	bVII
T	SD	T	SD	SD	T	SD

Mode locrien
Mode de *si*

C^{ø7}	Db^{M7}	Ebm⁷	Fm⁷	Gb^{M7}	Ab⁷	Bbm⁷
I	bII	bIII	IV	bV	bVI	bVII
T	SD	SD	SD	SD	SD	SD

I - Les fonctions harmoniques

I.4 - Les cadences

I.4.1 - La cadence parfaite en majeur

Dans l'harmonie jazz on utilise l'harmonie à quatre sons. Historiquement, l'ajout de la septième ne s'est pas fait tout de suite. En effet la **sensible** est une tension forte ; en l'insérant dans l'accord I, on considérait que l'accord perdait sa **stabilité** et donc sa fonction de **tonique**.

Avec le premier renversement de l'accord du degré VI avec sa septième, on retrouve le degré I avec l'ajout d'une **sixte**, noté I⁶. L'ajout de la sixte lui procure une plus grande sensation de stabilité qu'avec l'ajout de la **sensible**.

G ⁷	C ⁶
V ⁷	I ⁶
D	T

On colore la sixte de l'accord de tonique en vert. Notez que la quinte s'y trouve aussi.

G⁷ V⁷ C⁶ I⁶ G⁷ V⁷ C⁶ I⁶

En ajoutant une 9^e aux deux accords (en vert) :

G^{7,9} V⁷ C^{6,9} I⁶ G^{7,9} V⁷ C^{6,9} I⁶ G^{7,b9} V⁷ C^{6,9} I⁶ G^{7,b9} V⁷ C^{6,9} I⁶

En ajoutant une 9^e et une 13^e à l'accord de dominante :

G^{7,b9,13} V⁷ C^{6,9} I⁶ G^{7,9,b13} V⁷ C^{6,9} I⁶

Après l'acceptation de la sixte dans l'accord de tonique I, on a commencé à introduire sa septième, la **sensible**. Dans l'enchaînement V-I, elle reste en place et ne se résoud pas sur la tonique. Rappel pour l'acceptation de la **sensible** voir : Harmonisation à quatre sons.

G ⁷	C ^{M7}
V ⁷	I ^{M7}
D	T

G⁷ V⁷ C^{M7} I^{M7} G⁷ V⁷ C^{M7} I^{M7}

En remplaçant la doublure de la fondamentale de l'accord de **dominante** par sa 9^e (en vert) :

G^{7,9} V⁷ C^{M7} I^{M7} G^{7,9} V⁷ C^{M7} I^{M7} G^{7,b9} V⁷ C^{M7} I^{M7} G^{7,b9} V⁷ C^{M7} I^{M7}

En ajoutant une voix pour avoir une 9^e aux deux accords (en vert) :

G^{7,9} V⁷ C^{M7} I^{M7} G^{7,9} V⁷ C^{M7} I^{M7} G^{7,b9} V⁷ C^{M7} I^{M7} G^{7,b9} V⁷ C^{M7} I^{M7}

En remplaçant la **quinte** de l'accord de **dominante** par sa 13^e majeure (en vert) :

G^{9,13} V⁷ C^{M7,9} I^{M7} G^{9,13} V⁷ C^{M7,9} I^{M7} G^{b9,13} V⁷ C^{M7,9} I^{M7} G^{b9,13} V⁷ C^{M7,9} I^{M7}

En remplaçant la **quinte** de l'accord de **dominante** par sa **13^e mineure** (en vert) :

Diagram illustrating the replacement of the fifth of the dominant chord with its minor 13th (highlighted in green) in a sequence of chords: $G9, \flat 13$ V7, $Cm7,9$ IM7, $G9, \flat 13$ V7, $Cm7,9$ IM7, $G\flat 9, \flat 13$ V7, $Cm7,9$ IM7, $G\flat 9, \flat 13$ V7, $Cm7,9$ IM7.

I.4.2 - La cadence parfaite en mineur

En jazz on emprunte les accords aux trois gammes mineures : harmonique, naturelle et mélodique. La sensible n'est pas attendue sur l'accord de **tonique**, elle a été ajoutée **artifiquement** en mineur harmonique.

$G7$	Cm^{M7}
$V7$	Im^{M7}
D	T

Diagram illustrating a perfect cadence in minor using the harmonic minor scale. The chords shown are $G7$ V7, Cm^{M7} Im^{M7} , $G7$ V7, and Cm^{M7} Im^{M7} . The 7th notes are highlighted in yellow.

On attend plutôt la **septième mineure** du mode **mineur naturel**.

En mélangeant le **V7** du mineur harmonique avec le **Im7** du mineur naturel.

$G7$	$Cm7$
$V7$	$Im7$
D	T

Diagram illustrating a perfect cadence in minor using the natural minor scale. The chords shown are $G7$ V7, $Cm7$ $Im7$, $G7$ V7, and $Cm7$ $Im7$. The 7th notes are highlighted in yellow.

Diagram illustrating a sequence of chords using the altered dominant scale: $G7alt$ V7, $Cm7,9$ $Im7$, $G7alt$ V7, $Cm7,9$ $Im7$, $G7alt$ V7, $Cm7,9$ $Im7$. The 9th notes are highlighted in green.

Il est courant d'utiliser l'accord **m6** pour la tonique. On utilise la **sixte majeure** et non la **sixte mineure** diatonique et la quinte est aussi présente. L'accord **lm6** vient du premier renversement de l'accord **VI** à quatre sons du mode mineur mélodique ($Cm6 \approx A\emptyset7/C$).

G ⁷	Cm ⁶
V ⁷	lm ⁶
D	T

G⁷ Cm⁶ G⁷ Cm⁶
V⁷ lm⁶ V⁷ lm⁶

En ajoutant une **9^e mineure** à l'accord de dominante :

G^{7,♭9} Cm⁶ G^{7,♭9} Cm⁶
V⁷ lm⁶ V⁷ lm⁶

En ajoutant une **9^e** à tous les accords :

G^{7,♭9,♭13} Cm^{6,9} G^{7,♭9,♭13} Cm^{6,9}
V⁷ lm⁶ V⁷ lm⁶

I.4.3 - La cadence plagale en majeur

FM ⁷	CM ⁷
IVM ⁷	IM ⁷
SD	T

FM⁷ CM⁷ FM⁷ CM⁷ FM⁷ CM⁷
 IVM⁷ IM⁷ IVM⁷ IM⁷ IVM⁷ IM⁷

En ajoutant une 9^e aux deux accords (notes en vert) :

FM^{7,9} CM^{7,9} FM^{7,9} CM^{7,9} FM^{7,9} CM^{7,9}
 IVM⁷ IM⁷ IVM⁷ IM⁷ IVM⁷ IM⁷

F ⁷	CM ⁷
IV ⁷	IM ⁷
SD	T

Avec le degré IV⁷
 emprunté au
 mineur mélodique.

F⁷ CM⁷ F⁷ CM⁷ F⁷ CM⁷
 IV⁷ IM⁷ IV⁷ IM⁷ IV⁷ IM⁷

En ajoutant une 9^e aux deux accords (notes en vert) :

F^{7,9} CM^{7,9} F^{7,9} CM^{7,9} F^{7,9} CM^{7,9}
 IV⁷ IM⁷ IV⁷ IM⁷ IV⁷ IM⁷

Avec le degré IVm^7 emprunté au mineur harmonique :

Fm^7	Cm^7
IVm^7	Im^7
SD	T

Fm^7 Cm^7 Fm^7 Cm^7 Fm^7 Cm^7
 IVm^7 Im^7 IVm^7 Im^7 IV^7 Im^7

En ajoutant une 9^e au degré IV (note en vert) :

$Fm^{7,9}$ Cm^7 $Fm^{7,9}$ Cm^7 $Fm^{7,9}$ Cm^7
 IVm^7 Im^7 IVm^7 Im^7 IVm^7 Im^7

I.4.4 - La cadence plagale en mineur

Fm^7	Cm^7
IVm^7	Im^7
SD	T

Fm^7 Cm^7 Fm^7 Cm^7 Fm^7 Cm^7
 IVm^7 Im^7 IVm^7 Im^7 IVm^7 Im^7

En ajoutant une 9^e au degré IV (note en vert) :

$Fm^{7,9}$ Cm^7 $Fm^{7,9}$ Cm^7 $Fm^{7,9}$ Cm^7
 IVm^7 Im^7 IVm^7 Im^7 IVm^7 Im^7

En ajoutant une 9^e aux deux accords (notes en vert) :

Fm7,9
IVm7
Cm7,9
Im7
Fm7,9
IVm7
Cm7,9
Im7
Fm7,9
IVm7
Cm7,9
Im7

En mineur mélodique :

F ⁷	Cm ⁷
IV ⁷	Im ⁷
SD	T

F7
IV7
Cm7
Im7
F7
IV7
Cm7
Im7
F7
IV7
Cm7
Im7

F7,9
IV7
Cm7
Im7
F7,9
IV7
Cm7
Im7
F7,9
IV7
Cm7
Im7

I.4.5 - La cadence rompue en majeur

G ⁷	Am ⁷
V ⁷	VIm ⁷
D	T

I.4.6 - La cadence rompue en mineur

G ⁷	Ab ^{M7}
V ⁷	bVIM ⁷
D	SD

I - Les fonctions harmoniques

I.6 - Le mouvement II - V - I ou la cadence complète

Cette cadence révèle toutes les notes d'une gamme, en passant par les trois fonctions harmoniques sous-dominante, dominante et résolution sur la tonique : **SD D T**.

En jazz on utilise la progression d'accord avec le cycle des quintes.

II	V	I
SD	D	T

I.6.1 - Le II - V - I en majeur

On ajoute systématiquement les 7^e et on conserve la sensible dans l'accord de tonique.

Dm ⁷	G ⁷	C ^{M7}
II	V	I
SD	D	T

La conduite des voix :

II → V → I
 5 - 1 - 5
 3 - 7 - 3
 7 - 3 - 7
 1 - 1 - 1 à la basse

Ajoutons d'une **tension 9** sur l'accord de dominante.

La voix II.6 ↘ V.1 → I.6 devient II.6 → V.9 ↘ I.6, soit en do : A → A ↘ G.

En ajoutant une **tension b9** sur l'accord de dominante, on a une ligne chromatique, la voix devient **II.6** ∨ **V.b9** ∨ **I.6**, soit en *do* : A ∨ Ab ∨ G.

Ajoutons une 9^e majeure à tous les accords

La neuvième majeure est une tension douce.

On ajoute la voix **II.9** ∨ **V.5** → **I.9**, soit en *do* : E ∨ D → D.

Ajoutons une tension en substituant la **quinte** de l'accord de dominante avec sa **13^e** :

On a la voix **II.9** → **V.13** ∨ **I.9**, soit en *do* : E → E ∨ D.

Changeons la **tension 13** de l'accord de dominante en **b13**.

On a alors une ligne chromatique **II.9** ∨ **V.b13** ∨ **I.9**, soit en *do* : E ∨ Eb ∨ D.

On a une autre ligne chromatique, en utilisant la **tension b9** sur l'accord de dominante, la voix devient **II.6** \searrow **V.b9** \searrow **I.6**, soit en do : A \searrow Ab \searrow G.

Dm7,9
IIIm7

G7,b9,b13
V7

CM7,9
IM7

Dm7,9
IIIm7

G7,b9,b13
V7

CM7,9
IM7

Dm7,9
IIIm7

G7,b9,13
V7

C6,9
IM7

Dm7,9
IIIm7

G9#5
V7

C6,9
IM7

Substituons le II du mode majeur par celui du mode mineur

Il apparait une quinte diminuée, la voix devient **II.b5** \rightarrow **V.b9** \searrow **I.6**, soit en do : Ab \rightarrow Ab \searrow G.

Dø7
IIø7

G7,b9
V7

CM7
IM7

Dø7
IIø7

G7,b9
V7

CM7
IM7

Dø7
IIø7

G7,b9,b13
V7

CM7,9
IM7

Dø7
IIø7

G7,b9,b13
V7

CM7
IM7

Dø7,b9
IIø7

G7,b9,b13
V7

CM7,9
IM7

Dø7,b9
IIø7

G7,b9,b13
V7

CM7
IM7

Si l'on ajoute une 9^e aux autres accords, la 9^e sera mineure pour le degré II et majeure pour le degré I.

Dø7, b9 IIø7	G7, b9, b13 V7	CM7, 9 IM7	Dø7, b9 IIø7	G7, b9 V7	CM7, 9 IM7
-----------------	-------------------	---------------	-----------------	--------------	---------------

I.6.1 - Le II - V - I en mineur

Dø ⁷	G ⁷	Cm ⁶
II	V	I
SD	D	T

Dø7 IIø7	G7, b9 V7	Cm6 Im6	Dø7 IIø7	G7, b9 V7	Cm6 Im6
-------------	--------------	------------	-------------	--------------	------------

Ajoutons une 9^e à tous les accords :

Dø7 IIø7	G7, b9, b13 V7	Cm6, 9 Im6	Dø7 IIø7	G7, b9, b13 V7	Cm6, 9 Im6
-------------	-------------------	---------------	-------------	-------------------	---------------

Dø7	G7	Cm7
II	V	I
SD	D	T

Dø7 llø7 G7,#9,b13 V7 Cm7,9 lm7

Dø7 llø7 G7,#9,b13 V7 Cm7,9 lm7

Dø7 llø7 G7,#9,b13 V7 Cm7,9 lm7

Dø7 llø7 G7,#9,b13 V7 Cm7,9 lm7

Dø7 llø7 G7,9,b13 V7 Cm7,9 lm7

Dø7 llø7 G7,9,b13 V7 Cm7,9 lm7

I - Rappels

I.6 - La substitution tritonique

Sélectionnez une tonalité majeure :

Cb	Gb	Db	Ab	Eb	Bb	F	C	G	D	A	E	B	F#	C#
----	----	----	----	----	----	---	----------	---	---	---	---	---	----	----

Cb et B sont enharmoniques.

Réalisation du II - V - I avec la substitution tritonique. Cela devient II - bII7 - I :

Dm ⁷	G ⁷	Cm ⁷
II	V	I
SD	D	T

Dm ⁷	Db ⁷	Cm ⁷
II	bII ⁷	I
SD	D	T

Dm⁷ II G⁷,b⁹ V Cm⁷ I

Dm⁷ II Db⁷ bII⁷ Cm⁷ I

Dm⁷ II G⁷,b⁹ V Cm⁷ I

Dm⁷ II Db⁷ bII⁷ Cm⁷ I

On ajoute une neuvième pour chaque accord :

Dm^{7,9} II G⁷,b⁹,b¹³ V Cm⁹ I

Dm^{7,9} II Db^{7,9} bII⁷ Cm⁹ I

Dm^{7,9} II G⁷,b⁹,b¹³ V Cm⁹ I

Dm^{7,9} II Db^{7,9} subV⁷ Cm⁹ I

I - Rappels

I.7 - Les substitutions harmoniques

A partir du résumé des harmonisations en tétrade, on peut récupérer les fonctions de chaque accords.

Sélectionnez une tonalité majeure :

Cb	Gb	Db	Ab	Eb	Bb	F	C	G	D	A	E	B	F#	C#
----	----	----	----	----	----	---	----------	---	---	---	---	---	----	----

I.7.1 - Les accords ayant la fonction tonique **T**

M7	7 (en blue)
<ul style="list-style-type: none"> I^{M7} diatonique, lydien bIII^{M7} min. nat., dorien 	<ul style="list-style-type: none"> I⁷ mixolydien bIII⁷ phrygien (rare)
m7	Ø7
<ul style="list-style-type: none"> Im⁷ min. nat., dorien, phrygien III^{m7} diatonique, lydien VI^{m7} diatonique, lydien, mixolydien 	<ul style="list-style-type: none"> VI^{Ø7} Min. Mél., dorien

On peut aussi utiliser :

- Le I⁶ car I⁶ ≈ VI^{m7}/3.
- Le Im⁶ car Im⁶ ≈ VI^{Ø7}/3.

Le I^{Ø7} locrien ainsi que le III^{Ø7} mixolydien ne sont pas utilisés.

Quid de Im^{M7} et bIII^{+M7} ?

CM⁷	EbM⁷	Cm⁷	Em⁷	Am⁷	C⁶	C⁷	Eb⁷	A^{Ø7}	Cm⁶
I	bIII ^{M7}	I	III	VI	I ⁶	I	bIII ⁷	VI ^{Ø7}	Im ⁶
T	T	T	T	T	T	T	T	T	T

I.7.2 - Les accords ayant la fonction dominante **D**

- V⁷ diatonique.
- bII⁷ la substitution chromatique de son dominant diatonique.
- VII^{°7} emprunt de sa gamme mineure harmonique.
- VII^{Ø7} diatonique, peu utilisé, on lui préfère le VII^{°7}.

G⁷	Db⁷	B^{°7}	B^{Ø7}
V	bII ⁷	VII ^{°7}	VII ^{Ø7}
D	D	D	D

I - Rappels

I.8 - Les accords dominants secondaires D²

Ils se placent devant ou derrière un accord mineur ou majeur. Ils introduisent une tonalité de passage notée "?".

- V⁷/? le dominant diatonique.
- bII⁷/? la substitution chromatique de son dominant diatonique.
- VII^{o7}/? l'accord de septième diminuée venant de sa gamme mineure harmonique.

Sélectionnez une tonalité majeure :

Cb	Gb	Db	Ab	Eb	Bb	F	C	G	D	A	E	B	F#	C#
----	----	----	----	----	----	---	----------	---	---	---	---	---	----	----

Db⁷ bII ⁷ D	Db^{M7} bII ^{M7} SD	Ab⁷ V ⁷ /bII	Ebb⁷ bII ⁷ /bII	C^{o7} VII ^{o7} /bII	D²	D²	D²
Dm⁷ II SD	D⁷ II ⁷ SD	A⁷ V ⁷ /II	Eb⁷ bII ⁷ /II	C#^{o7} VII ^{o7} /II	D²	D²	D²
Eb^{M7} bIII ^{M7} T	Eb⁷ bIII ⁷ T	Ebm⁷ bIII ^{m7} SD	Bb⁷ V ⁷ /bIII	Fb⁷ bII ⁷ /bIII	D^{o7} VII ^{o7} /bIII	D²	D²
Em⁷ III T	B⁷ V ⁷ /III	F⁷ bII ⁷ /III	D#^{o7} VII ^{o7} /III	D²	D²	D²	
F^{M7} IV SD	Fm⁷ IV SD	F⁷ IV ⁷ SD	C⁷ V ⁷ /IV	Gb⁷ bII ⁷ /IV	E^{o7} VII ^{o7} /IV	D²	D²
Gb^{M7} bV ^{M7} SD	Db⁷ V ⁷ /bV	Abb⁷ bII ⁷ /bV	F^{o7} VII ^{o7} /bV	D²	D²	D²	
G⁷ V D	G^{M7} V ^{M7} SD	Gm⁷ Vm ⁷ SD	D⁷ V ⁷ /V	Ab⁷ bII ⁷ /V	F#^{o7} VII ^{o7} /V	D²	D²
Ab^{M7} bVI SD	Ab⁷ VI ⁷ SD	Abm⁷ bVI ^{m7} SD	Eb⁷ V ⁷ /bVI	Bbb⁷ bII ⁷ /bVI	D²	D²	
Am⁷ VI T	E⁷ V ⁷ /VI	Bb⁷ bII ⁷ /VI	G#^{o7} VII ^{o7} /VI	D²	D²	D²	
Bb^{M7} bVII ^{M7} SD	Bb⁷ bVII ⁷ SD	F⁷ V ⁷ /bVII	Cb⁷ bII ⁷ /bVII	A^{o7} VII ^{o7} /bVII	D²	D²	D²
Bm⁷ VII ^{m7} SD	F#⁷ V ⁷ /VII	C⁷ bII ⁷ /VII	A#^{o7} VII ^{o7} /VII	D²	D²	D²	

I - Rappels

I.9 - Les fonctions harmoniques doubles

Sélectionnez une tonalité majeure :

Cb	Gb	Db	Ab	Eb	Bb	F	C	G	D	A	E	B	F#	C#
----	----	----	----	----	----	---	----------	---	---	---	---	---	----	----

I.9.1 - Les fonctions doubles des accords de septième

7	V ⁷ /?	?			bII ⁷ /?	?		
C⁷ I ⁷ T	C⁷ V ⁷ /IV D ²	F^{M7} IV SD	F^{m7} IV SD	F⁷ IV ⁷ SD	C⁷ bII ⁷ /VII D ²	B^{m7} VII ^{m7} SD		
D⁷ II ⁷ SD	D⁷ V ⁷ /V D ²	G⁷ V D	G^{M7} V ^{M7} SD	G^{m7} V ^{m7} SD	D⁷ bII ⁷ /bII D ²	E^{bb7} bII ⁷ /bII D ²	Db⁷ bII ⁷ D	Db^{M7} bII ^{M7} SD
E^{b7} bIII ⁷ T	E^{b7} V ⁷ /bVI D ²	A^{bM7} bVI SD	A^{b m7} bVI ^{m7} SD	A^{b7} VI ⁷ SD	E^{b7} bII ⁷ /II D ²	D^{m7} II SD	D⁷ II ⁷ SD	
F⁷ IV ⁷ SD	F⁷ V ⁷ /bVII D ²	B^{bM7} bVII ^{M7} SD	B^{b7} bVII ⁷ SD		F⁷ bII ⁷ /III D ²	E^{m7} III T		
A^{b7} VI ⁷ SD	A^{b7} V ⁷ /bII D ²	Db^{M7} bII ^{M7} SD	Db⁷ bII ⁷ D		A^{b7} bII ⁷ /IV D ²	G⁷ V D	G^{M7} V ^{M7} SD	G^{m7} V ^{m7} SD
B^{b7} bVII ⁷ SD	B^{b7} V ⁷ /bIII D ²	E^{bM7} bIII ^{M7} T	E^{b m7} bIII ^{m7} SD	E^{b7} bIII ⁷ T	B^{b7} bII ⁷ /VI D ²	A^{m7} VI T		

II - Les tensions

II.1 - Les tensions en jazz, dans le mode majeur

En majeur au degré I

CM7 Dm7 Em7 FM7 G7 Am7 Bø7

I II III IV V VI VII

Au degré I, la signature est **M7**, la fonction est **tonique** et les tensions sont :

CM7 9 #11 13 #5 11

IM7 IM7,9 IM7,#11 IM7,13 IM7#5 X

- **9** : tension douce issue de la note naturelle du degré II + octave.
- **#11** : tension forte issue d'une note empruntée au mode lydien (CM7 est le IV de G majeur).

GM7 Am7 Bm7 CM7#11 D7 Em7 Fø7

I II III IV V VI VII

- **13** : tension issue de la note naturelle du degré VI + octave.
- **#5** : tension issue du degré bIII du mineur relatif (harmonique ou mélodique). S'utilise sans la quinte.

AmM7 Bø7 C+M7 Dm7 E7 FM7 G#°7

I II bIII IV V bVI VII

AmM7 Bm7 C+M7 D7 E7 F#ø7 G#ø7

I II bIII IV V VI VII

- **11** : à éviter sinon le triton tonal (tension) est dans l'accord de tonique, ce qui est en contradiction avec la fonction tonique qui se doit d'être stable.

En majeur au degré IV

CM7 Dm7 Em7 FM7 G7 Am7 Bø7

I II III IV V VI VII

Au degré IV, la signature est **M7**, la fonction est **sous-dominante** et les tensions sont :

FM7 9 #11 13 #5

IVM7 IVM7,9 IVM7,#11 IVM7,13 IVM7#5

- **9** : tension douce issue de la note naturelle du degré V + octave.
- **#11** : tension forte issue d'une note empruntée au mode lydien (FM7 est le IV de C majeur).

CM7 Dm7 Em7 FM7#11 G7 Am7 Bø7

I II III IV V VI VII

- **13** : tension issue de la note naturelle du degré II + octave.
- **#5** : tension issue du degré bIII/IV du mineur harmonique relatif du degré IV qui doit s'utiliser sans la quinte.

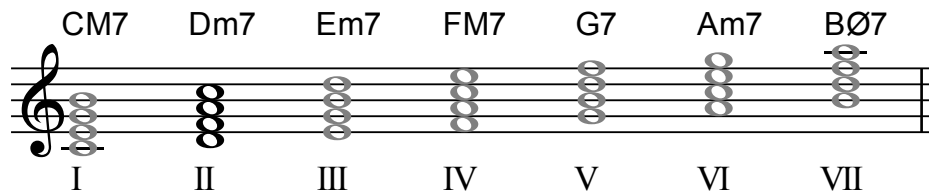
DmM7 Eø7 F+M7 Gm7 A7 BbM7 C#°7

I II bIII IV V bVI VII

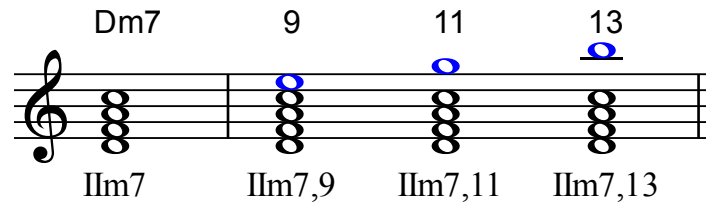
DmM7 Em7 F+M7 G7 A7 Bø7 C#ø7

I II bIII IV V VI VII

En majeur au degré II

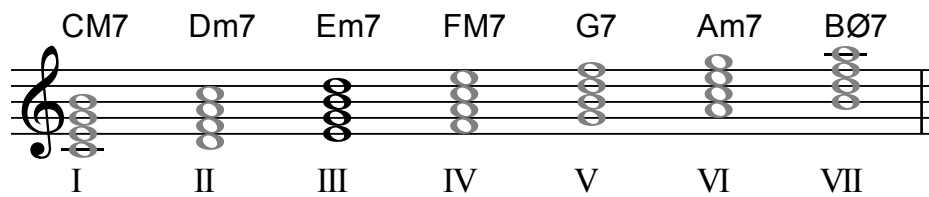


Au degré II, la signature est **m7**, la fonction est **sous-dominante** et les tensions sont :

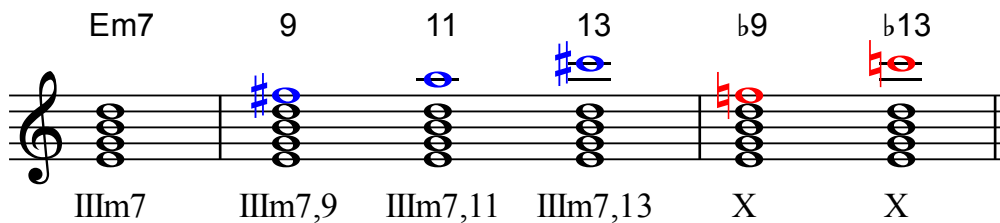


- **9** : tension issue de la note naturelle du degré III + octave.
- **11** : tension issue de la note naturelle du degré V + octave.
- **13** : tension issue de la note naturelle du degré VII + octave.

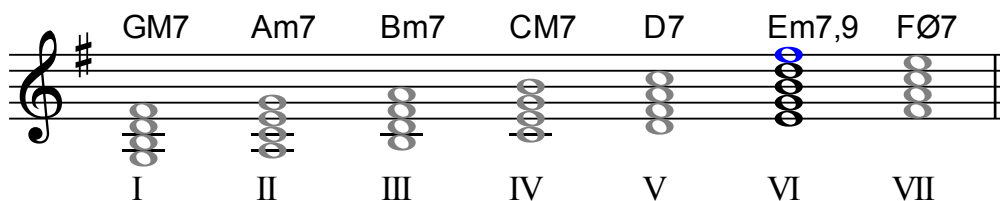
En majeur au degré III



Au degré III, la signature est **m7**, la fonction est **tonique** et les tensions sont :



- **9** : tension issue d'une note empruntée au mode lydien (Em7 est le VI de G majeur).



- **11** : tension issue de la note naturelle du degré VI + octave.
- **13** : tension empruntée au ??? degré #I + octave.
- **b9** : à éviter sinon le triton tonal (tension) est dans l'accord de tonique, ce qui est en contradiction avec la fonction tonique qui se doit d'être stable.
- **b13** : c'est la tonique de la gamme ???.

En majeur au degré VI

CM7 Dm7 Em7 FM7 G7 Am7 BØ7

I II III IV V VI VII

Au degré **VI**, la signature est **m7**, la fonction est **tonique** et les tensions sont :

Am7 9 11 13 b9 b13

VIm7 VIm7,9 VIm7,11 VIm7,13 X X

- **9** : tension issue de la note naturelle du degré VII + octave.
- **11** : tension issue de la note naturelle du degré II + octave.
- **13** : tension empruntée au ??? degré #IV + octave.
- **b9** : à éviter ???.
- **b13** : à éviter pour que la fonction tonique soit stable. On ne lui ajoute pas le degré IV qui est sa tension forte.

En majeur au degré VII

CM7 Dm7 Em7 FM7 G7 Am7 BØ7

I II III IV V VI VII

Au degré **VII**, la signature est **Ø7**, la fonction est **dominante** et les tensions sont :

BØ7 9 11 b13 b9

VIIØ7 VIIØ7,9 VIIØ7,11 VIIØ7,b13 X

- **9** : tension issue de l'emprunt ??? #I + octave.
- **11** : tension issue de la note naturelle du degré III + octave.
- **b13** : tension issue de la note naturelle du degré V + octave.
- **b9** : c'est la tonique, à éviter car on ne combine pas une tension (**sensible**) avec sa résolution (**tonique**).

En majeur au degré V

CM7 Dm7 Em7 FM7 G7 Am7 Bø7

I II III IV V VI VII

Au degré **V**, la signature est **7**, c'est l'accord de dominante, la fonction est **dominante** et les tensions sont multiples :

G7 b9 9 #9 #11 b13 13

V7 V7,b9 V7,9 V7#9 V7#11 V7b13 V7,13

On peut combiner une neuvième (b9, 9 ou #9) avec la #11 et avec une treizième (b13 ou 13).

On évite d'associer la #11 avec la b13 car ???.

A partir d'une b9

b9#11 b9b13 b9,13

V7b9#11 V7b9b13 V7b9,13

A partir d'une 9

9#11 9b13 9,13

V7,9#11 V7,9b13 V7,9,13

A partir d'une #9

#9#11 #9b13 9#11,13 #9,13

V7#9#11 V7#9b13 V7,9#11,13 X

On évite d'associer la #9 et la 13 car ???.

II - Les tensions

II.2 - Les tensions en jazz, dans le mode mineur

Harmonisons les trois gammes mineures :

Cm7 DØ7 E_bM7 Fm7 Gm7 A_bM7 B_b7

I II bIII IV V bVI bVII

Harmonisation du mineur naturel.

CmM7 DØ7 E_b+M7 Fm7 G7 A_bM7 B°7

I II bIII IV V bVI VII

Harmonisation du mineur harmonique.

CmM7 Dm7 E_b+M7 F7 G7 AØ7 BØ7

I II bIII IV V VI VII

Harmonisation du mineur mélodique.

Observons des différents accords à chaque degré :

Cm7 CmM7 DØ7 Dm7 E_bM7 E_b+M7 Fm7 F7

I I II II bIII bIII IV IV

Gm7 G7 A_bM7 AØ7 B_b7 B°7 BØ7

V V bVI VI bVII VII VII

Résumé des différents accords présents dans les modes mineurs.

Au degré I

La signature est **m7** en mineur **naturel**, la fonction est **tonique** :

Musical notation for Cm7 chord and its extensions in a natural minor scale. The scale is C minor (one flat). The notes are C, D, E-flat, F, G, A-flat, B-flat. The chord Cm7 is shown in the first measure. The extensions 9, 11, and 13 are shown in the second, third, and fourth measures. The 11th extension has a sharp sign above the note. The 13th extension has a blue circle above the note. The final measure shows the Cm7 chord with a red circle above the note and an 'X' below it, indicating a specific voicing or fingering.

Chord symbols: Cm7, 9, 11, 13, 11

Chord symbols below: Im7, Im7,9, Im7,11, Im7,13, X

La signature est **mM7** en mineur **harmonique** et mineur **mélodique**, la fonction est **tonique** :

Musical notation for CMm7 chord and its extensions in a harmonic and melodic minor scale. The scale is C minor (one flat). The notes are C, D, E-flat, F, G, A, B-flat. The chord CMm7 is shown in the first measure. The extensions 9, 11, and 13 are shown in the second, third, and fourth measures. The 11th extension has a sharp sign above the note. The 13th extension has a blue circle above the note. The final measure shows the CMm7 chord with a red circle above the note and an 'X' below it, indicating a specific voicing or fingering.

Chord symbols: CMm7, 9, 11, 13, 11

Chord symbols below: IMm7, IMm7,9, IMm7,11, IMm7,13, X

Au degré II

La signature est **Ø7** en mineur **harmonique** et mineur **naturel**, la fonction est **sous-dominante** :

Musical notation for DØ7 chord and its extensions in a harmonic and natural minor scale. The scale is D minor (two flats). The notes are D, E-flat, F, G, A, B-flat. The chord DØ7 is shown in the first measure. The extensions 9, 11, and 13 are shown in the second, third, and fourth measures. The 11th extension has a blue circle above the note. The 13th extension has a blue circle above the note.

Chord symbols: DØ7, 9, 11, 13

Chord symbols below: IIm7, IIm7,9, IIm7,11, IIm7,13

La signature est **m7** en mineur **mélodique**, la fonction est **sous-dominante** :

Musical notation for Dm7 chord and its extensions in a melodic minor scale. The scale is D minor (two flats). The notes are D, E-flat, F, G, A, B. The chord Dm7 is shown in the first measure. The extensions 9, 11, and 13 are shown in the second, third, and fourth measures. The 11th extension has a blue circle above the note. The 13th extension has a blue circle above the note.

Chord symbols: Dm7, 9, 11, 13

Chord symbols below: IIm7, IIm7,9, IIm7,11, IIm7,13

Au degré bIII

La signature est **M7** en mineur **naturel**, la fonction est **tonique** :

Diagram showing the EbM7 chord family in natural minor mode. The notes are Eb, G, Bb, and D. The diagram shows the following chord forms and their extensions:

- E_bM7**: Eb, G, Bb, D
- 9**: Eb, G, Bb, D, F#
- 11**: Eb, G, Bb, D, Ab
- 13**: Eb, G, Bb, D, F#, Ab
- b9**: Eb, G, Bb, D, Ab, Bb
- b13**: Eb, G, Bb, D, Ab, Bb, F#

Below the staff, the chord forms are labeled: **bIII M7**, **bIII M7,9**, **bIII M7,11**, **bIII M7,13**, **X**, and **X**.

La signature est **+M7** en mineur **harmonique** et mineur **mélodique**, la fonction est **tonique** :

Diagram showing the Eb+M7 chord family in harmonic and melodic minor modes. The notes are Eb, G, Bb, and D. The diagram shows the following chord forms and their extensions:

- E_b+M7**: Eb, G, Bb, D
- 9**: Eb, G, Bb, D, F#
- 11**: Eb, G, Bb, D, Ab
- 13**: Eb, G, Bb, D, F#, Ab
- b9**: Eb, G, Bb, D, Ab, Bb
- b13**: Eb, G, Bb, D, Ab, Bb, F#

Below the staff, the chord forms are labeled: **bIII +M7**, **bIII +M7,9**, **bIII +M7,11**, **bIII +M7,13**, **X**, and **X**.

Au degré IV

La signature est **m7** en mineur **harmonique** et mineur **naturel**, la fonction est **sous-dominante** :

Diagram showing the Fm7 chord family in harmonic and natural minor modes. The notes are F, Ab, C, and Eb. The diagram shows the following chord forms and their extensions:

- Fm7**: F, Ab, C, Eb
- 9**: F, Ab, C, Eb, G
- #11**: F, Ab, C, Eb, G, Ab
- 13**: F, Ab, C, Eb, G, Ab, C
- 11**: F, Ab, C, Eb, G, Ab, Cb

Below the staff, the chord forms are labeled: **IVm7**, **IVm7,9**, **IVm7,#11**, **IVm7,13**, and **IVm7#5**.

La signature est **7** en mineur **mélodique**, la fonction est **sous-dominante** :

Diagram showing the F7 chord family in melodic minor mode. The notes are F, Ab, C, and Eb. The diagram shows the following chord forms and their extensions:

- F7**: F, Ab, C, Eb
- 9**: F, Ab, C, Eb, G
- #11**: F, Ab, C, Eb, G, Ab
- 13**: F, Ab, C, Eb, G, Ab, C
- 11**: F, Ab, C, Eb, G, Ab, Cb

Below the staff, the chord forms are labeled: **IV7**, **IV7,9**, **IV7,#11**, **IV7,13**, and **IV7#5**.

Au degré V

La signature est **m7** en mineur **naturel**, la fonction est **sous-dominante** :

Gm7 9 #11 13 11

Vm7 Vm7,9 Vm7,#11 Vm7,13 X

La signature est **7** en mineur **harmonique** et mineur **mélodique**, la fonction est **dominante** :

G7 b9 9 #9 #11 b13 13

V7 V7,b9 V7,9 V7#9 V7#11 V7b13 V7,13

b9#11 b9b13 b9,13 9#11 9b13 9,13

V7b9#11 V7b9b13 V7b9,13 V7,9#11 V7,9b13 V7,9,13

#9#11 #9b13 9#11,13 #9,13

V7#9#11 V7#9b13 V7,9#11,13 X

Au degré bVI

La signature est **M7** en mineur **naturel** et en mineur **harmonique**, la fonction est **sous-dominante** :

AbM7 9 11 13 b9 b13

bVIM7 bVIM7,9 bVIM7,11 bVIM7,13 X X

Au degré VI

La signature est $\emptyset 7$ en mineur **mélodique**, la fonction est **tonique** :

Musical notation for the VI degree in minor melodic mode. The staff shows five chords with their corresponding chord symbols and guitar fretboard diagrams. The chords are: $A\emptyset 7$ (VI $\emptyset 7$), 9 (VI $\emptyset 7,9$), 11 (VI $\emptyset 7,11$), $\sharp 13$ (VI $\emptyset 7,13$), $b9$ (X), and $b13$ (X). The notes are color-coded: blue for natural notes and red for flat notes.

Au degré $bVII$

La signature est 7 en mineur **naturel**, la fonction est **sous-dominante** :

Musical notation for the $bVII$ degree in minor natural mode. The staff shows five chords with their corresponding chord symbols and guitar fretboard diagrams. The chords are: $Bb7$ ($bVII7$), 9 ($bVII7,9$), 11 ($bVII7,11$), $b13$ ($bVII7,b13$), and $b9$ (X). The notes are color-coded: blue for natural notes and red for flat notes.

La signature est $^\circ 7$ en mineur **harmonique**, la fonction est **dominante** :

Musical notation for the VII degree in minor harmonic mode. The staff shows five chords with their corresponding chord symbols and guitar fretboard diagrams. The chords are: $B^\circ 7$ (VII $^\circ 7$), 9 (VII $^\circ 7,9$), 11 (VII $^\circ 7,11$), $b13$ (VII $^\circ 7,b13$), and $b9$ (X). The notes are color-coded: blue for natural notes and red for flat notes.

La signature est $\emptyset 7$ en mineur **mélodique**, la fonction est **dominante** :

Musical notation for the VII degree in minor melodic mode. The staff shows five chords with their corresponding chord symbols and guitar fretboard diagrams. The chords are: $B\emptyset 7$ (VII $\emptyset 7$), 9 (VII $\emptyset 7,9$), 11 (VII $\emptyset 7,11$), $b13$ (VII $\emptyset 7,b13$), and $b9$ (X). The notes are color-coded: blue for natural notes and red for flat notes.

III - La séquence harmonique plagale

I	?	?	I
T	SD	SD	T

Sélectionnez une tonalité majeure :

Cb	Gb	Db	Ab	Eb	Bb	F	C	G	D	A	E	B	F#	C#
----	----	----	----	----	----	---	----------	---	---	---	---	---	----	----

III.1 - Réalisations avec les accords diatoniques

CM ⁷	FM ⁷	Dm ⁷	CM ⁷
I	IV	II	I
T	SD	SD	T

CM ⁷	Dm ⁷	FM ⁷	CM ⁷
I	II	IV	I
T	SD	SD	T

CM⁷ FM⁷ Dm⁷ CM⁷
I IV II I

CM⁷ Dm⁷ FM⁷ CM⁷
I II IV I

On substitue les S.D. diatoniques avec les emprunts mineurs :

CM ⁷	Fm ⁷	Dø ⁷	CM ⁷
I	IVm ⁷	IIø ⁷	I
T	SD	SD	T

CM ⁷	Dø ⁷	Fm ⁷	CM ⁷
I	IIø ⁷	IVm ⁷	I
T	SD	SD	T

CM⁷ Fm⁷ Dø⁷ CM⁷
I IVm⁷ IIø⁷ I

CM⁷ Dø⁷ Fm⁷ CM⁷
I IIø⁷ IVm⁷ I

La cadence IIø⁷ - IM⁷ est une cadence faible.

On met en place une basse chromatique :

CM ⁷	D ^b M ⁷	Dø ⁷	CM ⁷
I	bIIIM ⁷	IIø ⁷	I
T	SD	SD	T

CM ⁷	Dø ⁷	D ^b M ⁷	CM ⁷
I	IIø ⁷	bIIIM ⁷	I
T	SD	SD	T

CM⁷ D^bM⁷ Dø⁷ CM⁷
I bIIIM⁷ IIø⁷ I

CM⁷ Dø⁷ D^bM⁷ CM⁷
I IIø⁷ bIIIM⁷ I

La cadence IIø⁷ - IM⁷ est une cadence faible.

III - La séquence harmonique plagale

I	?	?	I
T	SD	SD	T

Sélectionnez une tonalité majeure :

Cb	Gb	Db	Ab	Eb	Bb	F	C	G	D	A	E	B	F#	C#
----	----	----	----	----	----	---	----------	---	---	---	---	---	----	----

III.2 - Réalisations avec que des accords M7

Les accords **SD** M7 sont :

- le IV^{M7} diatonique, mixolydien,
- le bVI^{M7} min. nat, min. har., phrygien,
- le bII^{M7} phrygien, locrien,
- le $bVII^{M7}$ mixolydien, dorien,
- le bV^{M7} locrien et
- le V^{M7} lydien.

Avec le bII^{M7} phrygien et locrien

CM^7	FM^7	DbM^7	CM^7
I	IV	bII^{M7}	I
T	SD	SD	T

CM^7 | FM^7 | DbM^7 | CM^7
 I | IV | bII^{M7} | I

CM^7	DbM^7	FM^7	CM^7
I	bII^{M7}	IV	I
T	SD	SD	T

CM^7 | DbM^7 | FM^7 | CM^7
 I | bII^{M7} | IV | I

Avec le $bVII^{M7}$ mixolydien et dorien

CM^7	FM^7	BbM^7	CM^7
I	IV	$bVII^{M7}$	I
T	SD	SD	T

CM^7 | FM^7 | BbM^7 | CM^7
 I | IV | $bVII^{M7}$ | I

CM^7	BbM^7	FM^7	CM^7
I	$bVII^{M7}$	IV	I
T	SD	SD	T

CM^7 | BbM^7 | FM^7 | CM^7
 I | $bVII^{M7}$ | IV | I

Avec le V^{M7} lydien

CM^7	FM^7	GM^7	CM^7
I	IV	V^{M7}	I
T	SD	SD	T

CM^7	GM^7	FM^7	CM^7
I	V^{M7}	IV	I
T	SD	SD	T

CM^7	FM^7	GM^7	CM^7
I	IV	V^{M7}	I

CM^7	GM^7	FM^7	CM^7
I	V^{M7}	IV	I

On peut adoucir le passage de IV^{M7} à V^{M7} en intercalant le III^{M7} :

CM^7	FM^7	Em^7	GM^7	CM^7
I	IV	III	V^{M7}	I
T	SD	T	SD	T

CM^7	FM^7	Em^7	GM^7	CM^7
I	IV	III	V^{M7}	I

Avec le bVI^{M7} mineur naturel, mineur harmonique et phrygien

CM^7	FM^7	A^bM^7	CM^7
I	IV	bVI^{M7}	I
T	SD	SD	T

CM^7	A^bM^7	FM^7	CM^7
I	bVI^{M7}	IV	I
T	SD	SD	T

CM^7	FM^7	A^bM^7	CM^7
I	IV	bVI^{M7}	I

CM^7	A^bM^7	FM^7	CM^7
I	bVI^{M7}	IV	I

Avec le bV^{M7} locrien

CM^7	FM^7	GbM^7	CM^7
I	IV	bVM^7	I
T	SD	SD	T

CM^7 I FM^7 IV GbM^7 bVM^7 CM^7 I

La cadence $bV^{M7} - I^{M7}$ est une cadence rude.

CM^7	GbM^7	FM^7	CM^7
I	bVM^7	IV	I
T	SD	SD	T

CM^7 I GbM^7 bVM^7 FM^7 IV CM^7 I

Le passage de I^{M7} à bV^{M7} rude.

On peut adoucir le passage de I^{M7} à bV^{M7} en intercalant le $bIII^{M7}$:

CM^7	Ebm^7	GbM^7	FM^7	CM^7
I	$bIII^{M7}$	bVM^7	IV	I
T	T	SD	SD	T

CM^7 I Ebm^7 $bIII^{M7}$ GbM^7 bVM^7 FM^7 IV CM^7 I

III - La séquence harmonique plagale

I	?	?	I
T	SD	SD	T

Sélectionnez une tonalité majeure :

Cb	Gb	Db	Ab	Eb	Bb	F	C	G	D	A	E	B	F#	C#
----	----	----	----	----	----	---	----------	---	---	---	---	---	----	----

III.3 - Réalisations avec que des accords m7

Les accords **SD** m7 sont :

- le **IIm⁷** diatonique, min. mél, dorien, mixolydien,
- le **IVm⁷** min. har., min. nat., phrygien, locrien,
- le **Vm⁷** min. nat., dorien, mixolydien,
- le **bVIIm⁷** phrygien, locrien,
- le **VIIIm⁷** lydien et
- le **bIIIm⁷** locrien.

Avec le **bIIIm⁷** locrien

CM ⁷	Dm ⁷	Ebm ⁷	CM ⁷
I	II	bIIIm ⁷	I
T	SD	SD	T

CM ⁷	Ebm ⁷	Dm ⁷	CM ⁷
I	bIIIm ⁷	II	I
T	SD	SD	T

CM⁷ | Dm⁷ | Ebm⁷ | CM⁷
I | II | bIIIm⁷ | I

CM⁷ | Ebm⁷ | Dm⁷ | CM⁷
I | bIIIm⁷ | II | I

Avec le **IVm⁷** mineur harmonique, mineur naturel et locrien

CM ⁷	Dm ⁷	Fm ⁷	CM ⁷
I	II	IVm ⁷	I
T	SD	SD	T

CM ⁷	Fm ⁷	Dm ⁷	CM ⁷
I	IVm ⁷	II	I
T	SD	SD	T

CM⁷ | Dm⁷ | Fm⁷ | CM⁷
I | II | IVm⁷ | I

CM⁷ | Fm⁷ | Dm⁷ | CM⁷
I | IVm⁷ | II | I

Avec le V^{m7} mineur naturel, dorien et mixolydien

CM ⁷	Dm ⁷	Gm ⁷	CM ⁷
I	II	Vm ⁷	I
T	SD	SD	T

CM⁷ I Dm⁷ II Gm⁷ Vm⁷ CM⁷ I

CM ⁷	Gm ⁷	Dm ⁷	CM ⁷
I	Vm ⁷	II	I
T	SD	SD	T

CM⁷ I Gm⁷ Vm⁷ Dm⁷ II CM⁷ I

Avec le bVII^{m7} phrygien et locrien

CM ⁷	Dm ⁷	Bbm ⁷	CM ⁷
I	II	bVII ^{m7}	I
T	SD	SD	T

CM⁷ I Dm⁷ II Bbm⁷ bVII^{m7} CM⁷ I

CM ⁷	Bbm ⁷	Dm ⁷	CM ⁷
I	bVII ^{m7}	II	I
T	SD	SD	T

CM⁷ I Bbm⁷ bVII^{m7} Dm⁷ II CM⁷ I

Avec le VII^{m7} lydien

CM ⁷	Dm ⁷	Bm ⁷	CM ⁷
I	II	VII ^{m7}	I
T	SD	SD	T

CM⁷ I Dm⁷ II Bm⁷ VII^{m7} CM⁷ I

CM ⁷	Bm ⁷	Dm ⁷	CM ⁷
I	VII ^{m7}	II	I
T	SD	SD	T

CM⁷ I Bm⁷ VII^{m7} Dm⁷ II CM⁷ I

III - Les séquences harmoniques

III.4 - Réalisations de la séquence harmonique plagale

I	?	?	I
T	SD	SD	T

Sélectionnez une tonalité majeure :

Cb	Gb	Db	Ab	Eb	Bb	F	C	G	D	A	E	B	F#	C#
----	----	----	----	----	----	---	----------	---	---	---	---	---	----	----

Les accords **SD** 7 sont :

- le II⁷ lydien,
- le IV⁷ mineur mélodique et dorien,
- le bVI⁷ locrien et
- le bVII⁷ mineur naturel.

Avec le II⁷ et le IV⁷

CM ⁷	D ⁷	F ⁷	CM ⁷
I	II ⁷	IV ⁷	I
T	SD	SD	T

CM⁷ D⁷ F⁷ CM⁷
I II⁷ IV⁷ I

CM ⁷	F ⁷	D ⁷	CM ⁷
I	IV ⁷	II ⁷	I
T	SD	SD	T

CM⁷ F⁷ D⁷ CM⁷
I IV⁷ II⁷ I

Avec le II⁷ et le bVI⁷

CM ⁷	D ⁷	Ab ⁷	CM ⁷
I	II ⁷	bVI ⁷	I
T	SD	SD	T

CM⁷ D⁷ Ab⁷ CM⁷
I II⁷ bVI⁷ I

CM ⁷	Ab ⁷	D ⁷	CM ⁷
I	bVI ⁷	II ⁷	I
T	SD	SD	T

CM⁷ Ab⁷ D⁷ CM⁷
I bVI⁷ II⁷ I

Avec le II⁷ et le bVII⁷

CM ⁷	D ⁷	Bb ⁷	CM ⁷
I	II ⁷	bVII ⁷	I
T	SD	SD	T

CM⁷ D⁷ Bb⁷ CM⁷
I II⁷ bVII⁷ I

CM ⁷	Bb ⁷	D ⁷	CM ⁷
I	bVII ⁷	II ⁷	I
T	SD	SD	T

CM⁷ Bb⁷ D⁷ CM⁷
I bVII⁷ II⁷ I

Avec le IV⁷ et le bVI⁷

CM ⁷	F ⁷	Ab ⁷	CM ⁷
I	IV ⁷	bVI ⁷	I
T	SD	SD	T

CM⁷ F⁷ Ab⁷ CM⁷
I IV⁷ bVI⁷ I

CM ⁷	Ab ⁷	F ⁷	CM ⁷
I	bVI ⁷	IV ⁷	I
T	SD	SD	T

CM⁷ Ab⁷ F⁷ CM⁷
I bVI⁷ IV⁷ I

Avec le IV⁷ et le bVII⁷

CM ⁷	F ⁷	Bb ⁷	CM ⁷
I	IV ⁷	bVII ⁷	I
T	SD	SD	T

CM⁷ F⁷ Bb⁷ CM⁷
I IV⁷ bVII⁷ I

CM ⁷	Bb ⁷	F ⁷	CM ⁷
I	bVII ⁷	IV ⁷	I
T	SD	SD	T

CM⁷ Bb⁷ F⁷ CM⁷
I bVII⁷ IV⁷ I

Avec le bVI⁷ et le bVII⁷

CM ⁷	Ab ⁷	Bb ⁷	CM ⁷
I	bVI ⁷	bVII ⁷	I
T	SD	SD	T

CM7 Ab7 Bb7 CM7
 I bVI7 bVII7 I

CM ⁷	Bb ⁷	Ab ⁷	CM ⁷
I	bVII ⁷	bVI ⁷	I
T	SD	SD	T

CM7 Bb7 Ab7 CM7
 I bVII7 bVI7 I

A - Les notations adoptées

A.1 - Les règles

Ceci est un avertissement.

Quand c'est en vert, on applique la règle.

Quand c'est en orange, on évite.

Quand c'est en rouge, c'est **INTERDIT**.

A.2 - Les notes

On adopte le système *anglais*, le plus utilisé de nos jours. On notera :

C pour *do* ou *ut*, **D** pour *ré*, **E** pour *mi*, **F** pour *fa*, **G** pour *sol*, **A** pour *la*, **B** pour *si*.

Parfois lorsque le nom de la note peut prêter à confusion avec celui d'un accord, nous nommerons la note dans le système français où le doute n'est plus possible. Par exemple dans une partition, le texte **C** est lu comme l'**accord** de do majeur et non comme le nom de la note 'C', on notera alors la note avec le texte *do*.

A.3 - Les intervalles

On note un intervalle en abrégé avec une lettre suivie d'un chiffre :

- La lettre signifie : **P** Parfait, **D** Diminué, **m** mineur, **M** Majeur et **A** Augmenté.
- Le chiffre signifie : **1** unisson, **2** seconde, **3** tierce, **4** quarte, **5** quinte, **6** sixte, **7** septième, **8** octave, **9** neuvième, **11** onzième et **13** treizième.

Pour faciliter la lecture des intervalles, on utilise des couleurs. Les intervalles **majeurs** et **justes** sont mis en **gras**, ils correspondent à ceux trouvés dans la **gamme majeure** :

- **P1** = unisson, **P8** = octave, D8 = octave diminuée, A8 = octave augmentée.
- **m2** = seconde mineure, **M2** = seconde majeure, **A2** = seconde augmentée.
- **D3** = tierce diminuée, **m3** = tierce mineure, **M3** = tierce majeure, **A3** = tierce augmentée.
- **D4** = quarte diminuée, **P4** = quarte juste, **A4** = quarte augmentée.
- **D5** = quinte diminuée, **P5** = quinte juste, **A5** = quinte augmentée.
- **D6** = sixte diminuée, **m6** = sixte mineure, **M6** = sixte majeure, **A6** = sixte augmentée.
- **D7** = septième diminuée, **m7** = septième mineure, **M7** = septième majeure.
- **m9** = neuvième mineure, **M9** = neuvième majeure, **A9** = neuvième augmentée.
- **P11** = onzième juste, **A11** = onzième augmentée.
- **m13** = treizième mineure, **M13** = treizième majeure.

	unisson	seconde	tierce	quarte	quinte	sixte	septième	octave
Augmentée	inusité	A2	A3	A4	A5	A6	inusitée	A8
Majeure		M2	M3			M6	M7	
Juste	P1			P4	P5			P8
Mineure		m2	m3			m6	m7	
Diminuée	inusité	inusitée	D3	D4	D5	D6	D7	D8

A.4 - Les degrés

Les degrés sont indiqués en **chiffres romains** de **I** à **VII** en se référant à la **gamme majeure**. On les colorise de la même couleur que celle de l'intervalle qu'il forme avec la **tonique** :

- **I** est la **tonique**,
- **II** est la **seconde majeure**,
- **III** est la **tierce majeure**,
- **IV** est la **quarte juste**,
- **V** est la **quinte juste**,
- **VI** est la **sixte majeure**,
- **VII** est la **septième majeure**.

Pour avoir une écriture précise, nous utilisons les degrés en référence à ceux de la **gamme majeure**. Si un degré est :

- abaissé d'un $\frac{1}{2}$ ton, on y ajoute devant **b**, ex. : **bIII** des modes mineurs,
- abaissé de **deux** $\frac{1}{2}$ tons, on y ajoute devant **bb**, ex. : **bbVII** du mode diminué,
- élevé d'un $\frac{1}{2}$ ton, on y ajoute devant **#**, ex. : **#IV** du mode lydien.

Soit pour les gammes :

- majeure diatonique :	I	II	III	IV	V	VI	VII
- mineure mélodique :	I	II	bIII	IV	V	VI	VII
- mineure harmonique :	I	II	bIII	IV	V	bVI	VII
- mineure naturelle :	I	II	bIII	IV	V	bVI	bVII

Les degrés désignent en premier lieu une **note** dans une **gamme**. Par extension, ils désignent aussi l'**accord** harmonisé dans cette gamme à partir de la note. Par exemple dans la gamme *do* mineur, **I** désigne la **note tonique** C et **I** désigne aussi l'**accord de tonique** Cm.

A.5 - La notation des accords

Le système *classique* à base de chiffre n'est pas utilisé ici. On adopte le système *américain* utilisé pour le jazz. Un accord est noté sous la forme : Ton Signature / Basse :

- avec le **ton** nommé dans le système *anglais* (ex. : **C**),
- la **signature** en lettre (ex. : **m7**), notez qu'en majeur la signature est omise,
- en option, une note pour indiquer la **basse**, si ce n'est pas la fondamentale (ex. : **/Eb**).

Par exemple l'accord :

- **Ab** est l'accord de **Ab majeur** (ton **Ab**, signature omise donc majeur).
- **Cm7/Eb** est l'accord **C mineur 7** avec basse **Eb** (ton **C**, signature **m7** et basse **Eb**).
- **B°7/C** est l'accord de **B diminué 7** avec **C** à la basse (ton **B**, signature $^{\circ}$ et basse **C**).

A.6 - Les mouvements obligés

On colorise des notes du **triton tonal**, notes à mouvement obligé :

- En **rouge** pour la **sensible** de la gamme, c'est la **tierce** de l'accord de **dominante V**.
- En **orange** pour la **quarte** de la gamme, c'est la **septième** de l'accord de **dominante V7**.

On identifie un mouvement obligé par une flèche colorée :

- Le mouvement montant de la **sensible** vers la **tonique** est en **rouge** : V.3 → I.1.
- Le mouvement descendant de la **quarte** vers la **tierce** est en **orange** : V.7 → I.3.

Lorsque qu'un autre triton que le **triton tonal** est utilisé, on colorise :

- En **vert** sa **sensible**, c'est la **tierce** d'une **dominante secondaire**.
- En **bleu** sa **quarte**, c'est la **septième** d'une **dominante secondaire**.

On identifie alors les mouvements obligés par (? est le degré de résolution) :

- Le mouvement montant de la **sensible** vers la **tonique** est en **vert** : V/? .3 → ? .1.
- Le mouvement descendant de la **quarte** vers la **tierce** est en **bleu** : V7/? .7 → ? .3.

The diagram illustrates a sequence of chords and their resolutions. The top staff shows the chords: CM7 (I), D7 (V7/V), G7 (V7), and CM7 (I). The bottom staff shows the bass line with notes C, F#, G, and C. A green arrow points from F# (3rd of D7) to C (1st of G7). A blue arrow points from F (7th of D7) to G (3rd of G7). An orange arrow points from G (7th of G7) to C (3rd of CM7).

Exemple dans la gamme de **C**, le **triton tonal** est **F-B** ; **F** est **quarte** et **B** la **sensible**.

Les mouvements obligés sont :

- V7.3 = **B** → I.1 = **C**,
- V7.7 = **F** → I.3 = **E**.

Dans la gamme de **G** le **triton tonal** est **C-F#** ; **C** est **quarte** et **F#** la **sensible**.

Les mouvements obligés sont :

- V7/V.3 = II7.3 = **F#** → V.1 = **G**,
- V7/V.7 = II7.7 = **C** → V.3 = **B**.

A.7 - Les fonctions harmoniques

Dans l'harmonie jazz, à quatre sons, la **sensible** est ajoutée à l'accord de **tonique**. Elle *perd* son aspect dissonnant en comparaison au classique.

Les toniques

- T** Degré I à l'état **fondamental** sans la **sensible**.
- T** Degré I à l'état **fondamental** avec la **sensible**.
- T** Degré I à l'état de **renversement** ou autre degré sans la **sensible**.
- T** Degré I à l'état de **renversement** ou autre degré avec la **sensible**.

Les dominantes

- D** Avec le **triton tonal** donc avec la **sensible** et la **quarte**.
- D** Substitution tritonique, subV7 ou bII7 avec **quarte** et **sensible**.
- D²** Dominante secondaire, V7/?.
- D²** Substitution tritonique de la **dominante secondaire**, subV7/?.

Les sous-dominantes

- SD** Sous-dominante.
- SD²** Sous-dominante secondaire.

Pour exemples :

C^{M7}	D^{m7}	E^{m7}	F^{M7}	G⁷	A^{m7}	B^{ø7}
I	II	III	IV	V	VI	VII
T	SD	T	SD	D	T	D

C⁶	C^{m7}/E^b	D^{b7}	D^{bM7}	B^bm⁷	E^{b7}	A^bM⁷
I	I	bII ⁷	bII ^{M7}	II/bVI	V ⁷ /bVI	bVI ^{M7}
T	T	D	SD	SD²	D²	SD

C - Les remerciements

C.1 - À Jean-Marc Brisson



Mon professeur de musique, compositeur et arrangeur.

1. Arrangement Caravan
2. Arrangement Mood indigo
3. Rencontres Partie 1
4. Rencontres Partie 2
5. Rencontres Partie 3

C.2 - À Jean-François Moine



Pour sa bibliothèque `abc2svg.min.js` : <http://moinejf.free.fr/js>.